

CRUZADA NACIONAL CONTRA EL HAMBRE



La Cruzada Nacional contra el Hambre (CNCH) es la estrategia que impulsa el Gobierno Federal para combatir la pobreza extrema y la carencia alimentaria que enfrentan 7.01 millones de personas¹ en el país. Se vincula al cumplimiento de los Derechos Sociales que se especifican en la Ley General de Desarrollo Social (LGDS).

La estrategia busca que los esfuerzos conjuntos y alineados a los tres órdenes de Gobierno, y de las distintas dependencias del Gobierno de la República se focalicen, y se orienten a esas regiones, municipios, y colonias donde hay pobreza extrema y carencia alimentaria. Además, busca que la sociedad civil y el sector privado participen en el cumplimiento de los objetivos de la CNCH.

Los objetivos de la CNCH en el estado de Chiapas son:

- Combatir el hambre en el Estado de Chiapas, a través del fomento de una alimentación y nutrición adecuada de las personas en pobreza extrema y falta de acceso a la alimentación.
- Canalizar esfuerzos en la prevención de la desnutrición infantil aguda y mejorar los indicadores de peso y talla de la niñez.
- Aumentar la producción de alimentos a través de programas especiales y capacitación a campesinos y pequeños productores agrícolas.
- Generar un programa de implementación de la Cruzada Nacional Contra el Hambre en Chiapas, que contenga los programas, plazos a ejecutarse y las metas proyectadas.
- Minimizar las pérdidas post-cosecha de alimentos durante su almacenamiento, transporte, distribución y comercialización.
- Promover la participación de los sectores privado y social para la erradicación del hambre en el Estado.
- Fomentar la capacitación a las madres de familia, en materia de alimentación y nutrición.
- Generar programas que permitan atender a los grupos indígenas en materia de desnutrición, salud, educación y aumento en la producción de alimentos.
- Promover a través de programas específicos y brigadas, el derecho fundamental a los servicios de salud para cada habitante del Estado de Chiapas.
- Impulsar el derecho a la educación, a través de programas que faciliten su acceso a la población infantil y adulta que habita en zonas marginadas.
- Fomentar el deporte y los espacios de esparcimiento como una cultura ciudadana en el estado de Chiapas.
- Promover la creación de empleos y la capacitación para los mismos.

Y se dará seguimiento al cumplimiento de sus objetivos a través de 7 indicadores estratégicos basados en las carencias sociales que usa el Consejo Nacional de Evaluación de la Política de Desarrollo Social (CONEVAL) para medir la pobreza en el país y que están definidos en la LGDS. Los indicadores son los siguientes:

- Rezago Educativo
- Acceso a Servicios de Salud
- Acceso a Seguridad Social
- Acceso a la Alimentación
- Acceso a Servicios Básicos de la Vivienda
- Calidad y espacios de la Vivienda
- Ingreso corriente per cápita

¹ Para la CNCH, el hambre se define como la situación que enfrenta una persona al encontrarse en pobreza extrema y con carencia alimentaria.

Las estructuras operativas que la CNCH generó para lograr su instrumentación y poder lograr sus objetivos fueron las siguientes:

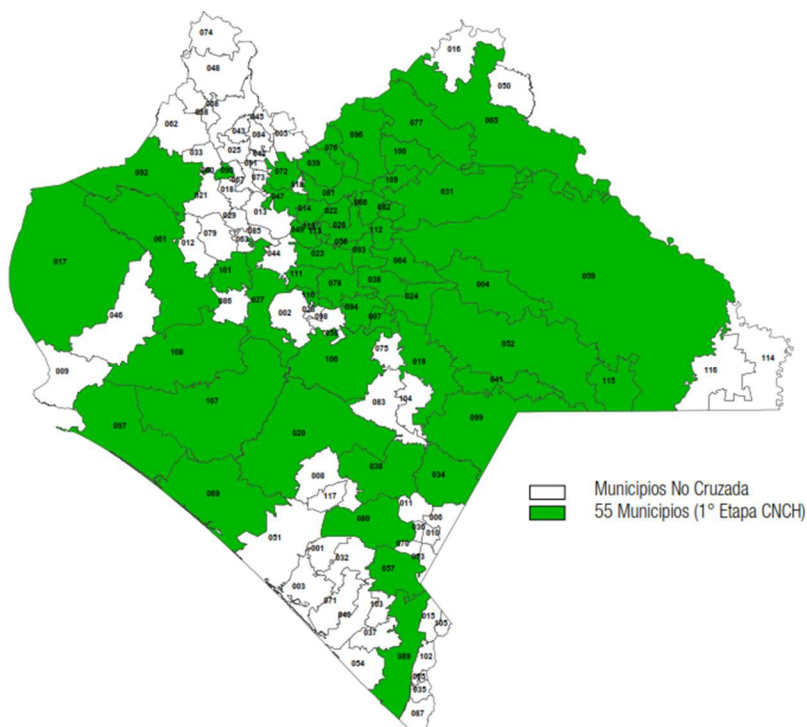
- Comisión Intersecretarial de la CNCH.
- Consejo Estatal de la CNCH
- Comités Comunitarios integrados por beneficiarios de programas sociales.

La CNCH en su primer año de implementación a nivel nacional abarcaba 400 municipios, de los cuales 55 eran del estado de Chiapas, en total en estos municipios habitan 3.5 millones de personas que representan el 75 por ciento de la población total del Estado y en los cuales se encuentra el 78 por ciento del total de la población con pobreza extrema y alimentaria del Estado.

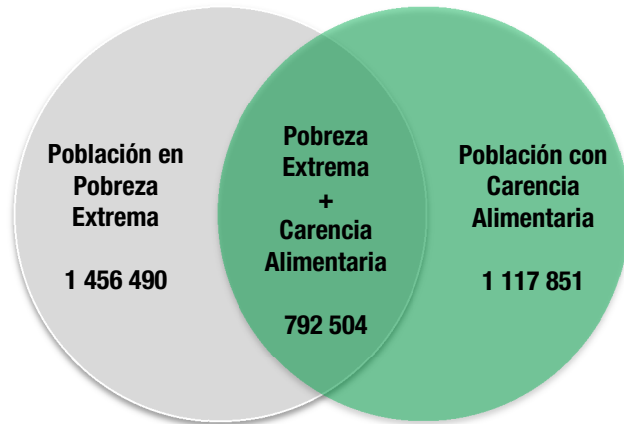
Las tres principales carencias sociales en estos 55 municipios son la seguridad social, los servicios básicos de la vivienda y el ingreso.

En estos 55 municipios se encuentra localizado el 89 por ciento de las localidades con muy alto rezago social y el 85 por ciento de las de alto.

Municipios de Chiapas que se incluyeron en la primera etapa de la CNCH



POBLACIÓN EN POBREZA EXTREMA Y CARENCIA ALIMENTARIA Y SU INTERSECCIÓN EN LOS 55 MUNICIPIOS DE LA CNCH, CHIAPAS 2010



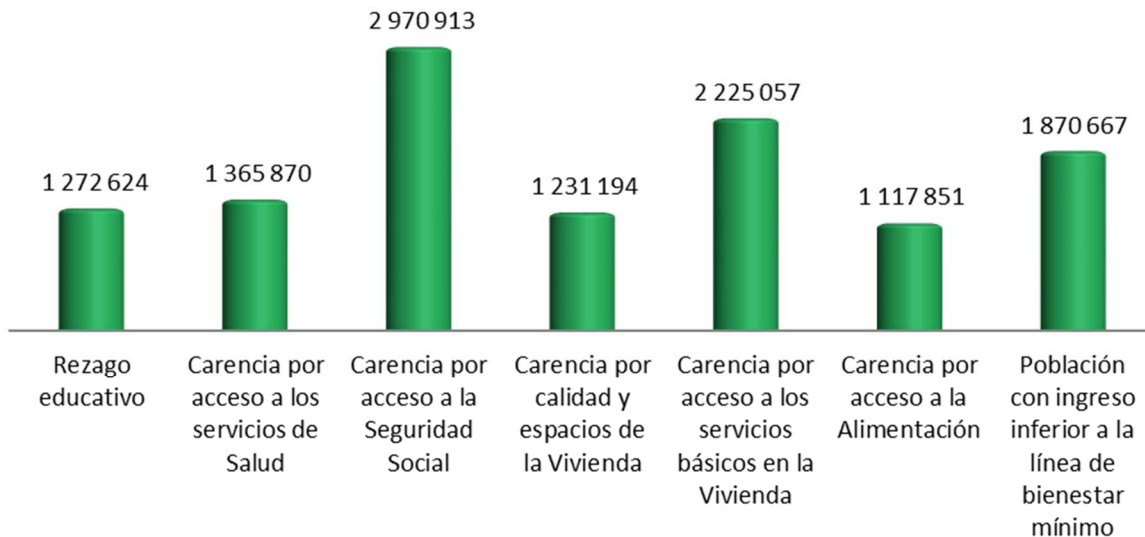
Fuente: Consejo Nacional de Evaluación de la Política de Desarrollo Social, 2010

NÚMERO DE LOCALIDADES EN LOS 55 MUNICIPIOS DE LA CNCH EN EL ESTADO DE CHIAPAS SEGÚN SU GRADO DE REZAGO SOCIAL, 2010

Muy Alto	Alto	Medio	Bajo	Muy Bajo	Total
586	2 291	3 674	992	214	7 757

Fuente: Consejo Nacional de Evaluación de la Política de Desarrollo Social, 2010

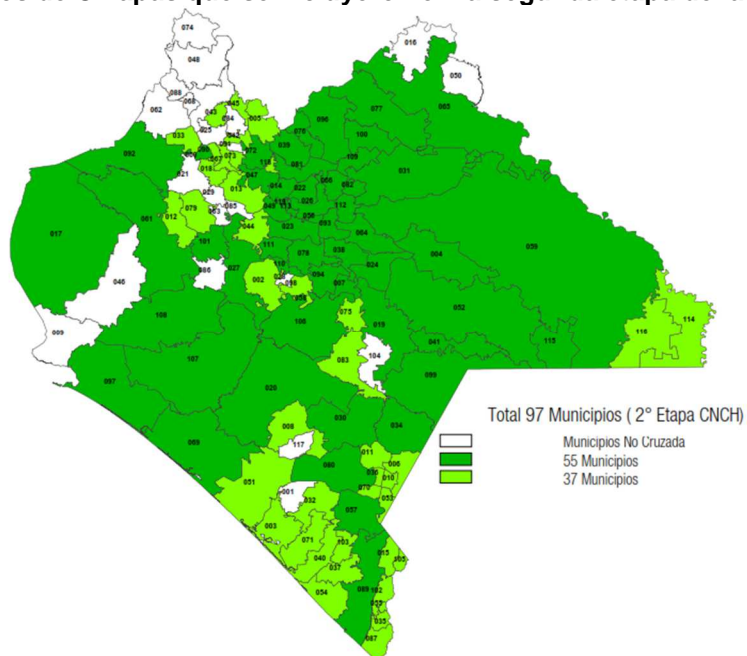
NÚMERO DE PERSONAS CON CARENCIAS SOCIALES EN LOS 55 MUNICIPIOS DE LA CNCH, 2010



Fuente: Consejo Nacional de Evaluación de la Política de Desarrollo Social, 2010.

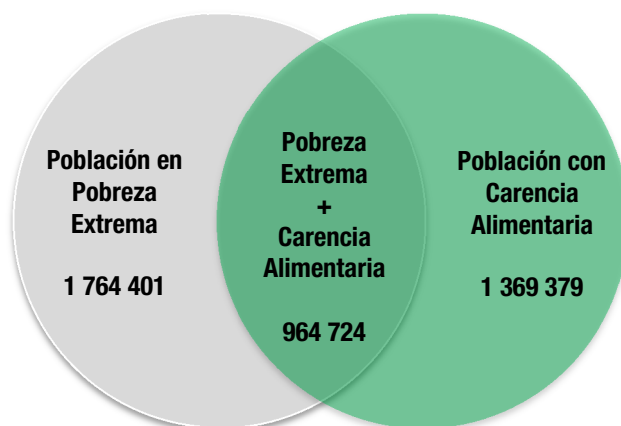
Para el segundo año de la CNCH se incorporaron a nivel nacional 612 nuevos municipios, dando un total 1,012 municipios. Para el estado, en esta segunda etapa se incorporaron 42 nuevos municipios dando un total de 97 municipios de Chiapas que se encuentran dentro de la estrategia CNCH.

Municipios de Chiapas que se incluyeron en la segunda etapa de la CNCH



En estos 97 municipios habitan casi 4.5 millones de personas que representan el 93 por ciento de la población total del estado y en los cuales se encuentra 95 por ciento del total de la población con pobreza extrema y alimentaria

POBLACIÓN EN POBREZA EXTREMA Y CARENCIA ALIMENTARIA Y SU INTERSECCIÓN EN LOS 97 MUNICIPIOS DE LA CNCH CHIAPAS 2010



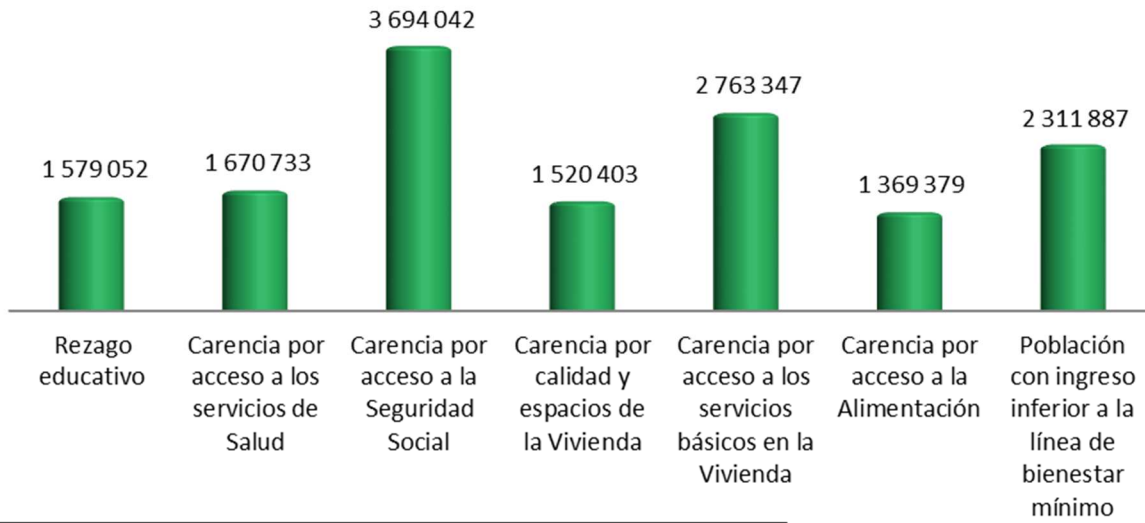
Fuente: Consejo Nacional de Evaluación de la Política de Desarrollo Social, 2010

NÚMERO DE LOCALIDADES EN LOS 97 MUNICIPIOS DE LA CNCH EN EL ESTADO DE CHIAPAS SEGÚN SU GRADO DE REZAGO SOCIAL, 2010

Muy Alto	Alto	Medio	Bajo	Muy Bajo	Total
646	2 602	4 987	1 476	288	9 999

Fuente: Consejo Nacional de Evaluación de la Política de Desarrollo Social, 2010

NÚMERO DE PERSONAS CON CARENCIAS SOCIALES EN LOS 97 MUNICIPIOS DE LA CNCH, 2010



Fuente: Consejo Nacional de Evaluación de la Política de Desarrollo Social, 2010.

En la tercera etapa de la CNCH han reportado 16 dependencias estatales con un total de 35 programas. Al 30 de diciembre se habían ejercido en el Estado como parte de las acciones que inciden en los objetivos de la CNCH 2 mil 246 millones de pesos, 39.6 por ciento de lo programado.

INVERSIÓN EJERCIDA POR DEPENDENCIA DEL EJECUTIVO DEL GOBIERNO DEL ESTADO

DEL 1 DE ENERO AL 31 DE DICIEMBRE DEL 2015

(Millones de Pesos)

DEPENDENCIA	INVERSIÓN PROGRAMADA	INVERSIÓN EJERCIDA	%
TOTAL	5 671.2	2 246.2	39.6
Banchiapas	179.0	179.0	100.0
Instituto AMANECER	705.7	419.5	59.4
Instituto Casa Chiapas	7.5	6.8	91.7
Instituto Chiapaneco de Educación para Jóvenes y Adultos	63.4	60.0	94.6
Instituto de Salud	229.8	184.5	80.3
Instituto del Café de Chiapas	39.5	39.5	100.0
Promotora de Vivienda Chiapas	31.6	14.4	45.6
Secretaría de Economía	0.3	0.4	125.0
Secretaría de Educación	331.6	52.3	15.8
Secretaría de Infraestructura y Comunicaciones	2 606.9	561.2	21.5
Secretaría de Turismo	5.4	0.2	0.0
Secretaría del Campo	166.6	0.0	0.0
Secretaría del Trabajo	25.0	24.4	97.8
Secretaría para el Desarrollo Sustentable de los Pueblos Indígenas	26.6	7.5	28.0
Secretaría para el Desarrollo y Empoderamiento de las Mujeres	386.2	158.0	40.9
Sistema para el Desarrollo Integral de la Familia del Estado de Chiapas (Sistema DIF Chiapas)	866.3	538.6	62.2

Fuente: Matriz de seguimiento CNCH dependencias estatales 2015 (corte al 30 de diciembre).

NÚMERO DE ACCIONES REALIZADAS POR TIPO DE APOYO DE LOS PROGRAMAS DE LA CNCH EN CHIAPAS (ACCIONES CLASIFICADAS POR SEDESOL) DEL 1 DE ENERO AL 31 DE DICIEMBRE DEL 2015

ACCIÓN	CANTIDAD PROGRAMADA	CANTIDAD EJECUTADA	% AVANCE
Construir cuarto adicional que evite el hacinamiento (No. de cuartos adicionales construidos)	843	1 400	166.1
Afiliar al Seguro Popular (No. de personas afiliadas)	3 410 444	3 427 754	100.5
Asignar becas a niñas, niños y jóvenes para que asistan a un centro de educación básica nivel secundaria (Beca)	1 980	1 980	100.0
Movilidad laboral en sector agrícola (No. de apoyos monetarios para traslados)	1 940	1 940	100.0
Comedores comunitarios en operación (No. de comedores comunitarios en operación)	1 187	1 187	100.0
Dotar de apoyos para el fortalecimiento/ seguimiento/ acompañamiento de proyectos productivos (No. de acciones de fortalecimiento a proyectos productivos)	49 975	49 332	98.7
Certificar a personas nacidas a partir de 1982 a nivel secundaria (No. de personas)	5 264	5 168	98.2
Centros escolares de educación básica de tiempo completo con apoyo alimenticio (No. de centros escolares de tiempo completo con apoyo alimenticio)	1 695	1 630	96.2
Medición de peso y talla de todas las niñas y niños (No. de niñas y niños)	208 982	197 254	94.4
Brindar suplementos alimenticios a las mujeres embarazadas y en periodo de lactancia por parte de la Secretaría de Salud/IMSS/Oportunidades (No. de mujeres embarazadas y en periodo de lactancia)	30 001	28 260	94.2
Brindar suplementos alimenticios a las niñas y niños por parte de la Secretaría de Salud/IMSS/Oportunidades (No. de niños y niñas beneficiarias)	128 443	117 492	91.5
Certificar a personas nacidas antes de 1982 en nivel primaria (No. de personas)	5 802	5 220	90.0
Capacitar para la producción/ administración/ fortalecimiento empresarial/ orientación productiva (No. eventos de capacitación)	15 282	11 357	74.3
Fortalecimiento de infraestructura de las unidades médicas (No. de acciones de fortalecimiento de infraestructura)	175	111	63.4
Construir drenaje en viviendas que no contaban con este servicio (No. de viviendas con servicio de drenaje)	3 716	2 103	56.6
Construir/ampliar red de agua potable a viviendas que no contaban con este servicio (No. de viviendas con agua potable)	19 444	5 611	28.9
Otorgar créditos productivos productoras y productores/ empresas sociales / grupos organizados (No. de productores beneficiados con créditos)	12 758	126	1.0
Construir obras que permitan dotar de energía eléctrica a viviendas que no contaban con el servicio (No. de viviendas con servicio de electricidad)	2 654	0	0.0
Apoyar con proyectos que fortalecen estrategias de autoconsumo (No. de proyectos de Producción de Autoconsumo)	30 227	0	0.0
Fortalecer la agricultura para autoconsumo mediante huertos familiares (No. De apoyos para huertos familiares)	3 296	0	0.0
Dotar de infraestructura para el fortalecimiento de proyectos productivos (No. De acciones de fortalecimiento a proyectos productivos)	12 038	0	0.0

Fuente: Matriz de seguimiento CNCH dependencias estatales 2015 (corte al 30 de diciembre).

NÚMERO DE ACCIONES REALIZADAS POR TIPO DE APOYO DE LOS PROGRAMAS DE LA CNCH EN CHIAPAS
(ACCIONES COMPLEMENTARIAS)
DEL 1 DE ENERO AL 31 DE DICIEMBRE DEL 2015

ACCIÓN	CANTIDAD PROGRAMADA	CANTIDAD EJECUTADA	% AVANCE
Alfabetización de población de 15 años y más (No. de Personas)	16 587	32 850	198.0
Entrega de Apoyos económicos a adultos mayores (Personas)	113 655	110 543	97.3
Apoyo a grupos vulnerables para recorridos al interior del estado (Viaje)	16	14	87.5
Asesoría a mujeres en vulnerabilidad (No. de atenciones contra la violencia hacia las mujeres)	2 034	1 715	84.3
Entrega de apoyos alimentarios a mujeres embarazadas y en periodo de lactancia. (Despensa)	54 476	40 493	74.3
Entrega de raciones calientes (Raciones)	13 033 626	9 433 540	72.4
Entrega de Raciones calientes o frías a niños y niñas de escuelas públicas de nivel básico. (Raciones)	143 801 354	99 730 496	69.4
Entrega de despensas alimentarias (Despensa)	12 207	5 683	46.6
Entrega de apoyos económicos a madres solteras (No. de apoyos a madres solteras)	763 516	251 173	32.9
Modernización de carreteras y caminos (Km.)	161	34	21.1
Conservación y reconstrucción de carreteras y caminos (Km.)	910	136	14.9
Capacitación para personal operativo de empresas turísticas (Curso)	16	0	0.0
Capacitación y certificación para centros turísticos (Curso)	80	0	0.0

Fuente: Matriz de seguimiento CNCH dependencias estatales 2015 (corte al 30 de diciembre).

INVERSIÓN REALIZADA POR TIPO DE APOYO DE LOS PROGRAMAS DE LA CNCH EN CHIAPAS

(ACCIONES CLASIFICADAS POR SEDESOL)

DEL 1 DE ENERO AL 31 DE DICIEMBRE DEL 2015

(Millones de Pesos)

ACCIÓN	INVERSIÓN PROGRAMADA	INVERSIÓN EJERCIDA	% AVANCE
TOTAL	2 079.7	841.4	40.5
Construir cuarto adicional que evite el hacinamiento (No. de cuartos adicionales construidos)	31.6	14.4	45.6
Unidades médicas móviles (No. de unidades médicas móviles)	60.9	60.9	100.0
Afiliar al Seguro Popular (No. de personas afiliadas)	61.2	51.0	83.3
Asignar becas a niñas, niños y jóvenes para que asistan a un centro de educación básica nivel secundaria (Beca)	16.4	7.5	45.5
Movilidad laboral en sector agrícola (No. de apoyos monetarios para traslados)	2.4	2.4	100.0
Comedores comunitarios en operación (No. de comedores comunitarios en operación)	N/A	N/A	N/A
Dotar de apoyos para el fortalecimiento/ seguimiento/ acompañamiento de proyectos productivos (No. de acciones de fortalecimiento a proyectos productivos)	227.7	226.7	99.6
Certificar a personas nacidas a partir de 1982 a nivel secundaria (No. de personas)	0.4	0.4	88.4
Centros escolares de educación básica de tiempo completo con apoyo alimenticio (No. de centros escolares de tiempo completo con apoyo alimenticio)	331.6	52.3	15.8
Medición de peso y talla de todas las niñas y niños (No. de niñas y niños)	N/A	N/A	N/A
Brindar suplementos alimenticios a las mujeres embarazadas y en periodo de lactancia por parte de la Secretaría de Salud/IMSS/Oportunidades (No. de mujeres embarazadas y en periodo de lactancia)	3.4	2.6	75.9
Brindar suplementos alimenticios a las niñas y niños por parte de la Secretaría de Salud/IMSS/Oportunidades (No. de niños y niñas beneficiarias)	43.5	37.5	86.2
Certificar a personas nacidas antes de 1982 en nivel primaria (No. de personas)	0.4	0.3	94.3
Capacitar para la producción/ administración/ fortalecimiento empresarial/ orientación productiva (No. eventos de capacitación)	25.9	23.7	91.5
Fortalecimiento de infraestructura de las unidades médicas (No. de acciones de fortalecimiento de infraestructura)	60.9	32.7	53.7
Construir drenaje en viviendas que no contaban con este servicio (No. de viviendas con servicio de drenaje)	352.6	98.2	27.8
Construir/ampliar red de agua potable a viviendas que no contaban con este servicio (No. de viviendas con agua potable)	573.0	194.5	34.0
Otorgar créditos productivos productoras y productores/ empresas sociales / grupos organizados (No. de productores beneficiados con créditos)	29.2	2.6	8.8
Construir obras que permitan dotar de energía eléctrica a viviendas que no contaban con el servicio (No. de viviendas con servicio de electricidad)	71.8	13.6	18.9
Apoyar con proyectos que fortalecen estrategias de autoconsumo (No. de proyectos de Producción de Autoconsumo)	38.3	20.3	53.1
Fortalecer la agricultura para autoconsumo mediante huertos familiares (No. De apoyos para huertos familiares)	28.3	0.0	0.0
Dotar de infraestructura para el fortalecimiento de proyectos productivos (No. De acciones de fortalecimiento a proyectos productivos)	120.3	0.0	0.0

Fuente: Matriz de seguimiento CNCH dependencias estatales 2015 (corte al 30 de diciembre).

INVERSIÓN REALIZADA POR TIPO DE APOYO DE LOS PROGRAMAS DE LA CNCH EN CHIAPAS
(ACCIONES COMPLEMENTARIAS)
 DEL 1 DE ENERO AL 31 DE DICIEMBRE DEL 2015
 (Millones de Pesos)

ACCIÓN	INVERSIÓN PROGRAMADA	INVERSIÓN EJERCIDA	% AVANCE
TOTAL	3 591.5	1 404.8	39.1
Alfabetización de población de 15 años y más (No. de Personas)	62.6	59.3	94.6
Entrega de Apoyos económicos a adultos mayores (Personas)	705.7	419.5	59.4
Apoyo a grupos vulnerables para recorridos al interior del estado (Viaje)	0.3	0.2	75.0
Asesoría a mujeres en vulnerabilidad (No. de atenciones contra la violencia hacia las mujeres)	0.7	0.4	57.4
Entrega de apoyos alimentarios a mujeres embarazadas y en periodo de lactancia. (Despensa)	37.7	26.7	70.8
Entrega de raciones calientes (Raciones)	54.6	101.1	185.2
Entrega de Raciones calientes o frías a niños y niñas de escuelas públicas de nivel básico. (Raciones)	749.5	390.4	52.1
Entrega de despensas alimentarias (Despensa)	4.3	0.1	1.4
Entrega de apoyos económicos a madres solteras (No. de apoyos a madres solteras)	351.5	152.4	43.3
Modernización de carreteras y caminos (Km.)	1 180.2	249.5	21.1
Conservación y reconstrucción de carreteras y caminos (Km.)	439.5	5.3	1.2
Capacitación para personal operativo de empresas turísticas (Curso)	1.1	0.0	0.0
Capacitación y certificación para centros turísticos (Curso)	4.0	0.0	0.0

Fuente: Matriz de seguimiento CNCH dependencias estatales 2015 (corte al 30 de diciembre).

Descripción de las principales acciones e inversiones realizadas de la CNCH en Chiapas en 2015 al 30 diciembre

- Para evitar el hacinamiento y mejorar las condiciones de habitabilidad, se construyeron 1,400 **cuartos adicionales** con una inversión de más de 14 millones de pesos.
- En materia de salud, durante el 2015 se implementaron 361,354 **unidades médicas móviles**, con una erogación de más de 60 millones de pesos.
- En el curso del ejercicio 2015 se hizo posible que 3,427,754 personas se afiliaran al Seguro Popular, con una inversión de casi 51 millones de pesos.
- Además, se concedieron 1,980 **becas a niñas, niños y jóvenes** para que asistan a un centro de educación básica de nivel secundaria con una inversión de 7 millones 446 mil pesos.
- Además, se realizaron 1.940 acciones de fomento a la movilidad laboral agrícola suministrando 2 millones 440 mil pesos
- Con el propósito de disminuir la carencia por acceso a la alimentación, en lo que va la primera mitad de 2015 se instalaron 1,187 **comedores comunitarios**.
- Con una inversión de 226 millones 680 mil pesos se lograron realizar 49,332 acciones para el **fortalecimiento, seguimiento y acompañamiento de proyectos productivos**.
- Por otra parte, se logró **certificar** a 5,168 **personas nacidas a partir de 1982 a nivel secundaria**, con una inversión de 380 mil pesos.
- Con poco más de 52 millones de pesos, se han implementado 1,630 centros escolares de educación básica de tiempo completo **con apoyo alimenticio**.
- Por otra parte, se realizó la **medición de peso y talla** a 197,254 **niñas y niños** del Estado.
- Contribuimos en el mejoramiento de la alimentación brindando suplementos alimenticios a 28,260 **mujeres embarazadas y en periodo de lactancia**, con una inversión de 2 millones 550 mil pesos.
- De igual forma, se otorgaron 117,492 **suplementos alimenticios a niñas y niños** con una inversión de 37 millones 450 mil pesos.
- Asimismo, se **certificaron** a 5,220 **personas nacidas a partir de 1982 a nivel primaria**, con una inversión de 330 mil pesos.
- Durante ese año, se realizaron 11,357 eventos de **capacitación para la producción, administración, fortalecimiento empresarial y orientación productiva**, con una inversión de 23 millones 700 mil pesos.
- Igualmente, se realizaron 111 acciones al **fortalecimiento de infraestructura de las unidades médicas**, con una inversión de 32 millones 699 mil pesos.
- Respecto a los servicios básicos en la vivienda, con una inversión de 98 millones 210 mil pesos se logró **dotar de servicio de drenaje** a 2,103 **viviendas** que no contaban con este servicio.
- Con una inversión de más de 194 millones de pesos se logró **dotar de servicio de red de agua potable** a 5,611 **viviendas** que no contaban con este servicio.
- Así también, con una inversión de 2 millones 570 mil pesos se otorgaron **créditos productivos a productores** que beneficiaron a 126 personas.
- Para **dotar de energía eléctrica a viviendas** que no contaban con el servicio, se han construido obras que con una inversión de **13 millones 590 mil pesos** contribuyen a mejorar los servicios básicos en la vivienda
- Se han entregado **apoyos que fortalecen estrategias de autoconsumo**, con una erogación de 20 millones 300 mil pesos