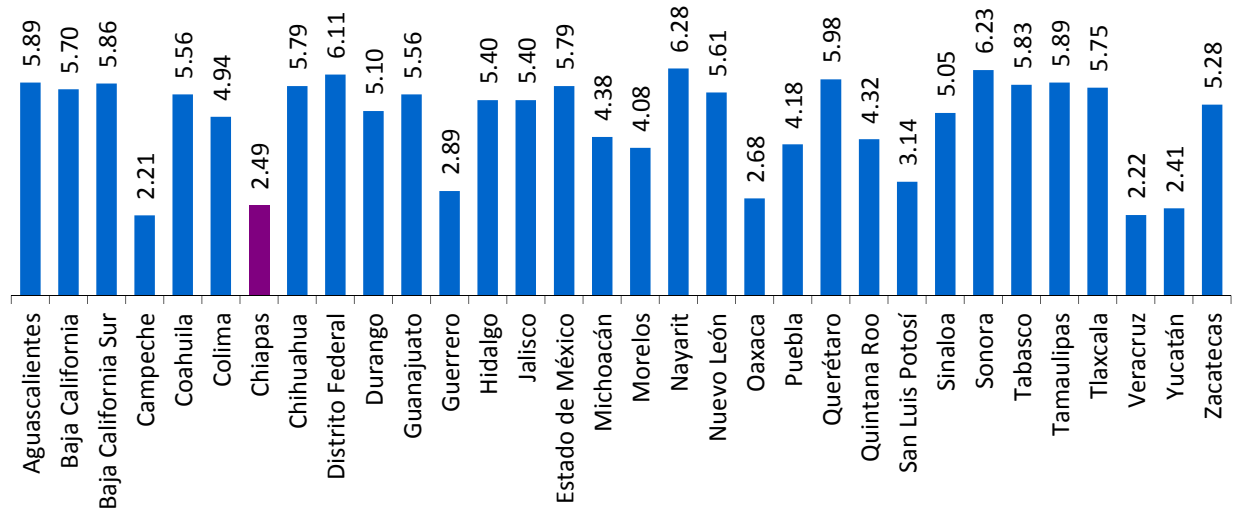


**TASA DE DESOCUPACIÓN POR ENTIDAD FEDERATIVA  
DICIEMBRE 2012**



Fuente: INEGI

El Estado de Chiapas presentó al cierre del ejercicio 2012 una tasa de desocupación del 2.49 por ciento de la PEA, ubicándose en la cuarta entidad federativa con menos desempleo.

## ÁMBITO NACIONAL

En el Plan Nacional de Desarrollo 2007-2012, se estableció como objetivo rector de la administración pública federal, alcanzar un mayor nivel de Desarrollo Humano Sustentable. En congruencia con este lineamiento, las políticas del Gobierno Federal se han dirigido a generar condiciones para que toda la población pueda incrementar sus capacidades, así como para ampliar las oportunidades tanto de las generaciones presentes como de las futuras, de tal manera que se eleve la calidad de vida de los mexicanos de hoy, sin que se comprometa la prosperidad de las siguientes generaciones.

En particular, la política económica ha estado orientada a promover la competitividad del país, a fin de impulsar un crecimiento más vigoroso de la actividad productiva y de la generación de empleos, que contribuyan a elevar el nivel de desarrollo humano. Por un lado, se ha alentado el fortalecimiento de los factores transversales de crecimiento económico, tales como: la estabilidad macroeconómica y una mejor posición para enfrentar eventuales choques externos; el Estado de Derecho y la seguridad pública; la infraestructura y la formación de capital humano; el desarrollo tecnológico; la promoción de la competencia; y un marco regulatorio propicio para la atracción de la inversión.

Por otra parte, para detonar el crecimiento económico, se ha avanzado en la agenda sectorial al fomentar la inversión en sectores claves vinculados a la construcción (especialmente de vivienda e infraestructura de comunicaciones y transportes), turismo, finanzas y manufacturas. Asimismo, se ha realizado un manejo prudente de la deuda pública, se ha instrumentado una política fiscal responsable y se ha procurado elevar la calidad del gasto público.

En el 2011, el entorno económico mundial fue menos favorable que el observado en el 2010 como resultado, principalmente, del incremento de los precios de los energéticos y de otras materias primas a principios de ese año, de los efectos de los desastres naturales en Japón sobre las cadenas de suministros de algunas industrias, así como por el aumento de la incertidumbre en los mercados financieros internacionales asociado con los problemas de sostenibilidad de la deuda pública en algunos países europeos y en los Estados Unidos de América.

A pesar de las condiciones económicas internacionales adversas, desde finales del 2010, el nivel del Producto Interno Bruto (PIB) de México es superior a los niveles registrados antes de la crisis económica y financiera del 2008 y el 2009, por lo que la actividad económica ha pasado de una etapa de recuperación a una de expansión.<sup>1</sup>

Durante el cuarto trimestre del 2012, la economía mexicana continuó en proceso de expansión, de acuerdo con los resultados de los principales indicadores macroeconómicos. El ritmo de crecimiento se aceleró ligeramente respecto al trimestre previo. La producción industrial de los Estados Unidos -y en particular el sector manufacturero- tuvo un mejor desempeño que el registrado en el periodo julio-septiembre, lo que se reflejó en el dinamismo de las exportaciones no petroleras. En el entorno externo también destacó la moderación de la volatilidad en los mercados financieros, debido a que mejoró el balance de riesgos relacionado con los desequilibrios que enfrentan varios países industriales. No obstante, la recuperación de la actividad económica global y sus perspectivas para 2013 permanecieron débiles y persiste la incertidumbre asociada a la frágil situación fiscal y financiera de algunas economías desarrolladas.

Al mismo tiempo, la demanda interna siguió creciendo a una tasa elevada. La expansión del consumo y de la inversión del sector privado estuvo apuntalada por la generación de empleos formales, el crecimiento en el otorgamiento de crédito y una mayor confianza de los consumidores y las empresas. Por otra parte, la inversión pública continuó en un nivel elevado.<sup>2</sup>

Bajo las premisas y el marco referencial de planeación descritos anteriormente, se presenta el comportamiento de las variables que integran el entorno macroeconómico de México:

<sup>1</sup> Sexto Informe del Gobierno de los Estados Unidos Mexicanos. Pág. 151

<sup>2</sup> SHCP. Informes sobre la situación económica, las finanzas públicas y la deuda pública al cuarto trimestre del 2012. Pág. 3

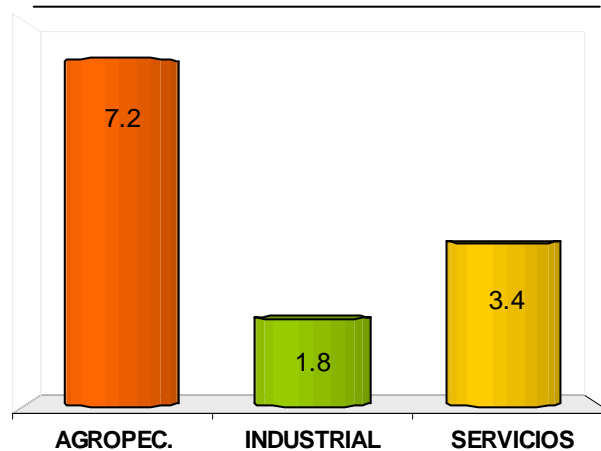
## PRODUCTO INTERNO BRUTO

Para el 2012, las autoridades federales, estimaron que la economía del país, medida a través del Producto Interno Bruto (PIB), crecería un 3.5 por ciento anual en relación al año anterior.<sup>3</sup>

Durante el cuarto trimestre del año 2012, la economía mexicana creció 3.2 por ciento en comparación con igual trimestre del 2011, producto del desempeño positivo de los tres grandes grupos de actividades que la integran. El PIB de las Actividades Primarias aumentó 7.2 por ciento a tasa anual en términos reales durante el trimestre de referencia como consecuencia del avance mostrado en la agricultura, principalmente. El Producto de las Actividades Secundarias creció 1.8 por ciento a tasa anual en el cuarto trimestre del año actual, resultado de las alzas en tres de sus cuatro sectores: las industrias manufactureras se elevaron 2.6 por ciento; la minería 1.9 por ciento (la no petrolera ascendió 7.7 por ciento y la petrolera 0.3 por ciento) y la electricidad, agua y suministro de gas por ductos al consumidor final 2.7 por ciento, mientras que la construcción descendió 1 por ciento en el lapso de referencia.

El PIB de las Actividades Terciarias fue superior en 3.4 por ciento en el trimestre en cuestión respecto a igual lapso de un año antes. Destacan por su contribución a dicha variación, el PIB del comercio con un avance de 5.4 por ciento; transportes, correos y almacenamiento 4 por ciento; los servicios de información en medios masivos 6.1 por ciento; servicios inmobiliarios y de alquiler de bienes muebles e intangibles 2.1 por ciento; servicios financieros y de seguros 3.4 por ciento, y los servicios de apoyo a los negocios y manejo de desechos y servicios de remediación 4.9 por ciento, entre otros.<sup>4</sup>

### EVOLUCIÓN PORCENTUAL DEL PIB REAL EN EL CUARTO TRIMESTRE DEL 2012 SECTORES



Gráfica: 1  
Fuente: INEGI

<sup>3</sup> SHCP. *Criterios Generales de Política Económica 2012*. Pág. 117

<sup>4</sup> INEGI, *INTERNET: Producto Interno Bruto de México durante el cuarto trimestre del 2012*. Boletín de Prensa núm.077/13. Febrero 18 del 2013. Págs. 1, 6 y 7

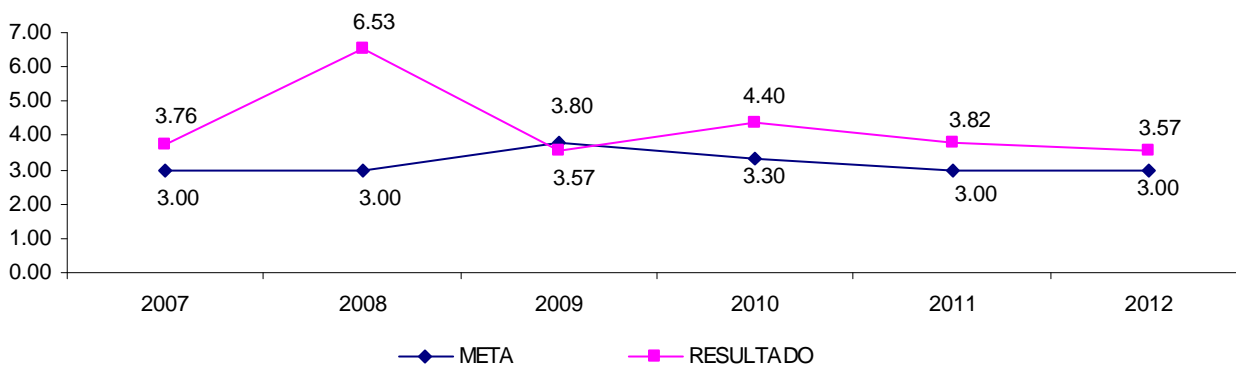
**INFLACIÓN**

El Gobierno Federal y el Banco de México (BANXICO), estimaron para el 2012, una meta inflacionaria del 3 por ciento.<sup>5</sup>

En diciembre del 2012, el Índice Nacional de Precios al Consumidor (INPC), aumentó 0.23 por ciento respecto al mes anterior. La variación en el índice de precios subyacente fue de 0.12 por ciento y de 0.58 por ciento en el índice de precios no subyacente. La inflación general anual durante 2012 fue de 3.5 por ciento.

Es importante acotar que la inflación subyacente se obtiene eliminando del cálculo del INPC los bienes y servicios cuyos precios son más volátiles, o bien que su proceso de determinación no responde a condiciones de mercado. Así, los grupos que se excluyen en el indicador subyacente son los agropecuarios, energéticos y tarifas autorizadas por el Gobierno.<sup>6</sup>

**EVOLUCIÓN PORCENTUAL DE LA INFLACIÓN 2007 - 2012**



**Gráfica: 2**

Fuente: Criterios Generales de Política Económica 2007-2012, INEGI.

Los genéricos que tuvieron las mayores incidencias, positivas y negativas, en la inflación general durante diciembre del 2012, se muestran en el siguiente cuadro:<sup>7</sup>

**Cuadro 1**

INDICE NACIONAL DE PRECIOS AL CONSUMIDOR DICIEMBRE 2012			
Productos con precios al alza		Productos con precios a la baja	
1 Jitomate	6 Loncherías, fondas, torterías y taquerías	1 Servicio de telefonía móvil	6 Azúcar
2 Gasolina de bajo octanaje	7 Electricidad	2 Chile serrano	7 Papa y otros tubérculos
3 Servicios turísticos en paquete	8 Otras legumbres	3 Transporte aéreo	8 Aguacate
4 Vivienda propia	9 Carne de res	4 Papaya	9 Naranja
5 Automóviles	10 Leche pasteurizada y fresca	5 Otros chiles frescos	10 Ropa de abrigo

Fuente: INEGI

<sup>5</sup> SHCP. Criterios Generales de Política Económica 2012. Pág. 117

<sup>6</sup> Índice Nacional de Precios al Consumidor de diciembre del 2012. Boletín de prensa núm. 005/13. Enero 9 del 2013. Pág.1

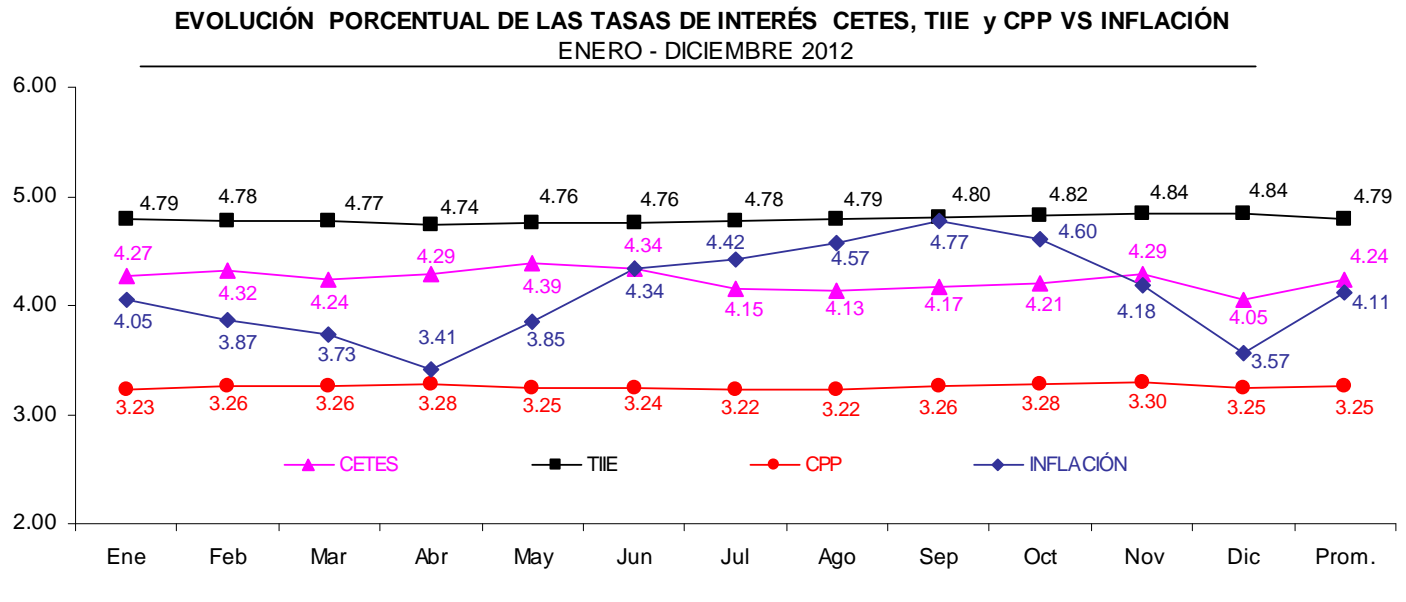
<sup>7</sup> Ídem. Pág. 5

## TASAS DE INTERÉS

Las autoridades federales en coordinación con el BANXICO, estimaron en los Criterios Generales de Política Económica para el ejercicio fiscal 2012, una meta en la tasa de interés de 4.8 por ciento anual, referenciada en los Certificados de la Tesorería de la Federación (CETES) a 28 días.<sup>8</sup>

En el 2012, los Certificados de la Tesorería de la Federación (CETES) a 28 días promediaron 4.2 por ciento, sin ninguna variación porcentual respecto al 2011 que también fue de 4.2 por ciento,<sup>9</sup> e inferior en 0.56 puntos porcentuales en relación a la meta estimada.

Por su parte, el promedio de la Tasa de Interés Interbancaria de Equilibrio (TIIE) a 28 días, se situó en 4.7 por ciento y el Costo Porcentual Promedio (CPP) en 3.2 por ciento, como se observa en la siguiente gráfica:<sup>10</sup>



Gráfica: 3

Fuente: BANXICO e INEGI INTERNET: CETES a 28 días, TIIE a 28 días, Costo Porcentual Promedio e inflación.

## BASE MONETARIA

La Base Monetaria, la conforman los billetes y monedas en poder del público, así como las reservas de la banca comercial, integradas éstas por la cuenta corriente de valores y depósitos en el BANXICO, circulante en caja y la inversión en CETES de la banca múltiple o de primer piso.<sup>11</sup>

De enero a diciembre del 2012, la Base Monetaria se promedió en 745 mil 229 millones de pesos, cantidad que al ser comparada con igual lapso del año anterior que fue de 654 mil 524 millones de pesos, resultó mayor en 90 mil 705 millones, lo que significó un crecimiento del 13.86 por ciento.<sup>12</sup>

<sup>8</sup> SHCP. Criterios Generales de Política Económica 2012. Pág. 117

<sup>9</sup> BANXICO, INTERNET: Mercado de Valores, Tasa de Interés y Precios de Referencia en el Mercado de Valores; CETES a 28 días.

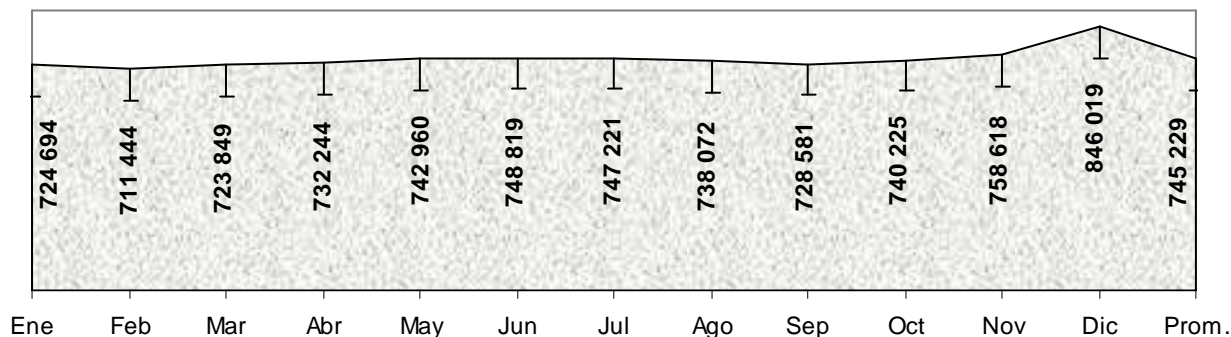
<sup>10</sup> BANXICO, INTERNET: Mercado de Valores, Tasa de Interés y Precios de Referencia en el Mercado de Valores; TIIE a 28 días y Costo Porcentual Promedio.

<sup>11</sup> www.definicion.org

<sup>12</sup> BANXICO, INTERNET: Activos Internacionales, Crédito Interno y Base Monetaria.

**EVOLUCIÓN DE LA BASE MONETARIA 2012**

Millones de pesos



**Gráfica: 4**

Fuente: Banxico

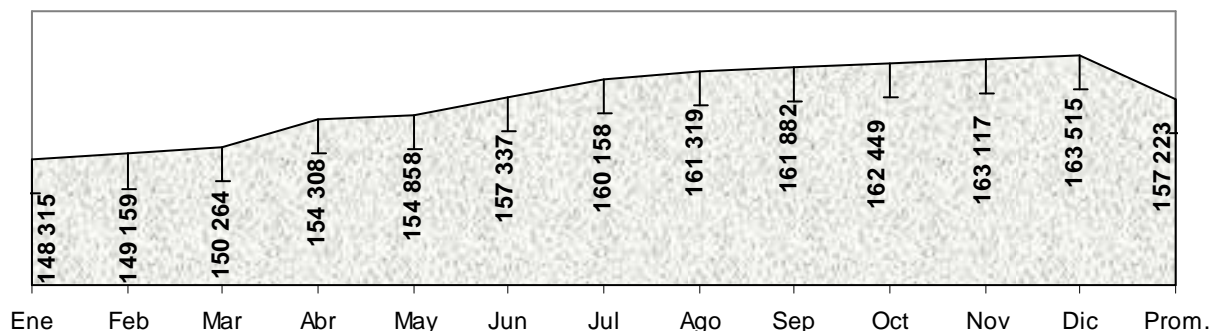
**RESERVAS INTERNACIONALES**

Las Reservas Internacionales son los activos de la reserva oficial del país que incluyen las divisas y el oro propiedad del Banco de México libres de todo gravamen y cuya disponibilidad no está sujeta a restricción alguna; la posición a favor de México con el FMI derivada de las aportaciones efectuadas a dicho organismo; las divisas provenientes de financiamientos obtenidos con propósito de regulación cambiaria del FMI; y otros organismos de cooperación financiera internacional o que agrupen a bancos centrales y de otras personas morales extranjeras que ejerzan funciones de autoridad en materia financiera. No se considerarán las divisas pendientes de recibir por operaciones de compraventa contra moneda nacional, y se deducirán los pasivos del Banco de México, en divisas y oro, excepto los que sean a plazo mayor de seis meses al tiempo de hacer el cómputo de la reserva, y los correspondientes a los financiamientos obtenidos con propósitos de regulación cambiaria anteriormente mencionados.<sup>13</sup>

En el país, de enero a diciembre del 2012, las Reservas Internacionales promediaron 157 mil 223 millones de dólares, cifra superior en 25 mil 544 millones respecto a igual periodo del 2011, que promedió 131 mil 679 millones de dólares, representando un incremento del 19.4 por ciento.<sup>14</sup>

**EVOLUCIÓN DE LAS RESERVAS INTERNACIONALES 2012**

Millones de dólares



**Gráfica: 5**

Fuente: Banxico

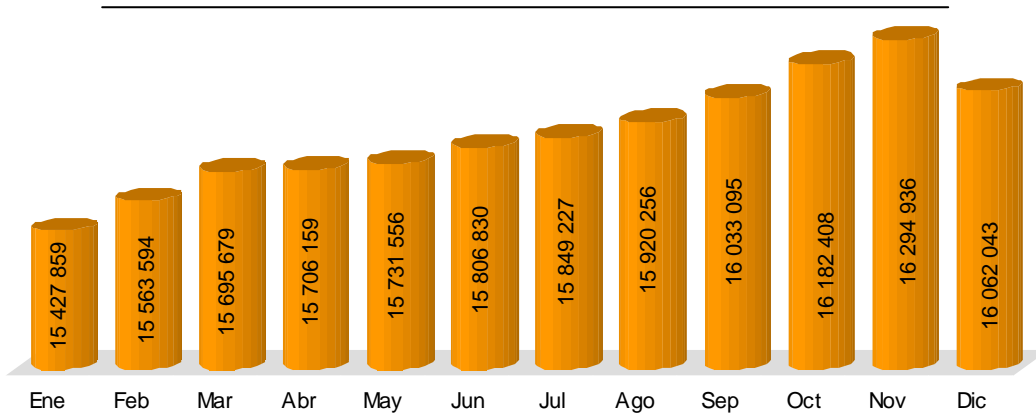
<sup>13</sup> [www.definicion.org](http://www.definicion.org)

<sup>14</sup> BANXICO, INTERNET: Activos Internacionales, Crédito Interno y Base Monetaria.

## EMPLEO

En el mercado laboral, al cierre de diciembre del 2012, el número de trabajadores asegurados en el Instituto Mexicano del Seguro Social (IMSS), se ubicó en 16 millones 62 mil 43 personas; este resultado comparado con igual mes del 2011, que fue de 15 millones 350 mil 335 personas, arrojó una diferencia positiva de 711 mil 708 empleos generados, que en términos porcentuales representó un incremento del 4.64 por ciento.<sup>15</sup>

**TRABAJADORES ASEGURADOS EN EL IMSS 2012**  
( personas )



**Gráfica: 6**  
**Fuente: STPS**

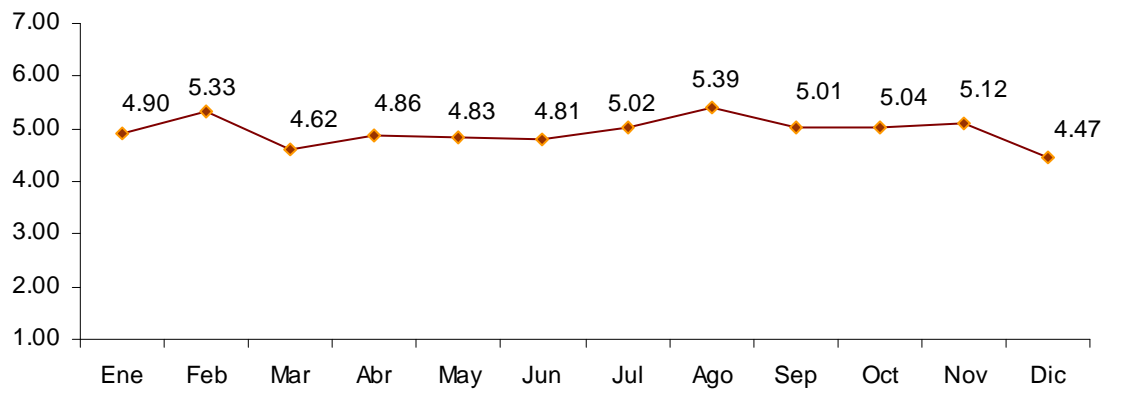
Asimismo, durante el cuarto trimestre del ejercicio fiscal en análisis, la ocupación laboral representó el 58.9 por ciento de la Población Económicamente Activa (PEA) que ascendió a 50.7 millones de personas, que significan el 58.9 por ciento de la población de 14 años y más. Al considerar a la población ocupada por sector de actividad, podemos observar que se distribuyó de la siguiente manera:

En los servicios se concentró el 61.4 por ciento del total, en el secundario o industrial 23.6 por ciento, en el primario 14.3 por ciento y el restante 0.7 por ciento no especificó su actividad.

Por su parte, en el cuarto trimestre del 2012, la tasa de desocupación, fue de 4.9 por ciento de la PEA, cifra superior en 0.1 puntos porcentuales al compararse con igual trimestre del 2011, que fue de 4.8 por ciento.<sup>16</sup>

<sup>15</sup> Secretaría del Trabajo y Previsión Social, INTERNET: Trabajadores Asegurados en el IMSS.

<sup>16</sup> INEGI: Resultados de la encuesta nacional de ocupación y empleo durante el cuarto trimestre del 2012. Boletín de Prensa núm. 057/13. Febrero 12 del 2013. Págs. 1, 5 y 11.

**EVOLUCIÓN PORCENTUAL DE LA TASA DE DESOCUPACIÓN NACIONAL 2012**

**Gráfica: 7**  
Fuente: INEGI

**BALANZA COMERCIAL**

En materia de comercialización con el exterior, de enero a diciembre del 2012, la balanza comercial, registró un superávit de 163 millones de dólares, cifra que al ser comparada con el saldo negativo obtenido en el mismo periodo del 2011, que fue de mil 468 millones de dólares, resultó mayor en mil 630 millones de dólares; es decir, superior en un 111 por ciento.<sup>17</sup>

La evolución del saldo comercial se deriva de una reducción del déficit de productos no petroleros y de una disminución del superávit de productos petroleros.

Además, el valor total de las exportaciones durante ese mismo lapso, se ubicó en 370 mil 915 millones de dólares, lo que significó un crecimiento anual del 6.2 por ciento versus el periodo anterior que fue de 349 mil 375 millones de dólares. En ese lapso, el valor de las exportaciones petroleras se redujo un 5.9 por ciento, en tanto que el de las no petroleras se incrementó en 8.5 por ciento. Al analizar la estructura de las exportaciones, se observó que los bienes manufacturados representaron el 81.4 por ciento de las ventas totales, mientras que los productos petroleros significaron el 14.3 por ciento, los bienes agropecuarios 3 por ciento y los productos extractivos no petroleros 1.3 por ciento.<sup>18</sup>

De la misma forma, al revisar las importaciones, estas reportaron un total de 370 mil 752 millones de dólares, lo que implicó un avance anual del 5.7 por ciento con relación a igual lapso del 2011, cuando fue de 350 mil 843 millones de dólares. Esta tasa se originó de una disminución del 3.7 por ciento de las importaciones petroleras y de un avance del 7 por ciento de las no petroleras. La composición de las adquisiciones totales de mercancías se integraron de la siguiente forma: bienes de uso intermedio 75 por ciento, bienes de consumo 14.6 por ciento y bienes de capital 10.4 por ciento.<sup>19</sup>

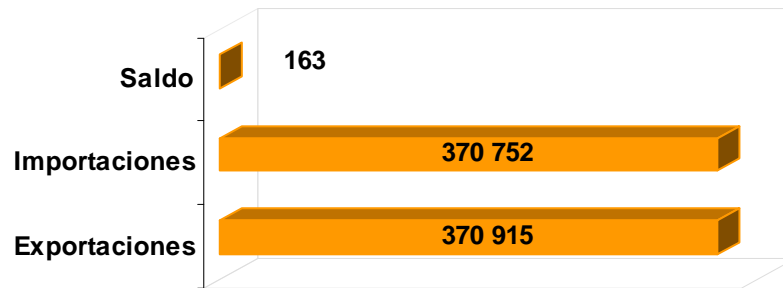
<sup>17</sup> INEGI, INTERNET: Balanza Comercial a diciembre del 2012.

<sup>18</sup> INEGI: Información oportuna sobre la balanza comercial de México en diciembre del 2012. Boletín de Prensa núm. 017/13. Enero 25 del 2013. Págs.1, 5, 6 y 7.

<sup>19</sup> Ídem. Págs.7 y 8



**BALANZA COMERCIAL 2012**  
Cifras en Millones de Dólares

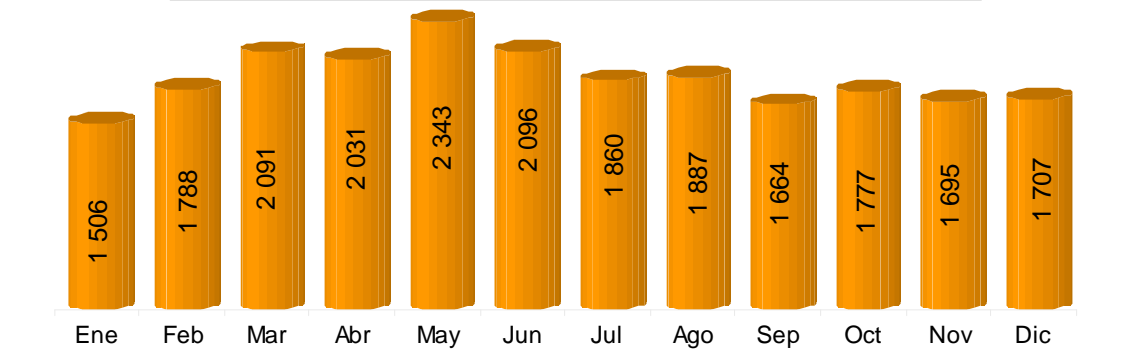


**Gráfica: 8**  
Fuente: INEGI

## REMESAS

En el 2012, las remesas familiares que llegaron a México, sumaron un total de 22 mil 446 millones de dólares, cifra que al ser compulsada con el monto obtenido en el 2011, que fue de 22 mil 803 millones de dólares, arrojó una diferencia menor de 357 millones de dólares, lo que significó un decrecimiento del 1.57 por ciento.<sup>20</sup>

**REMESAS FAMILIARES 2012**  
Cifras en Millones de Dólares



**Gráfica: 9**  
Fuente: BANXICO

## POLÍTICA FISCAL

En el 2012, el balance público registró un déficit de 403 mil 622 millones de pesos, en comparación con el déficit de 353 mil 458 millones de pesos en 2011. Este resultado se compone del déficit del Gobierno Federal por 413 mil 104 millones de pesos, así como del superávit de las entidades bajo control presupuestario directo e indirecto por 7 mil 599 y mil 884 millones de pesos, respectivamente. Si se excluye la inversión de Pemex, el déficit del sector público es de 92 mil 123 millones de pesos, resultado congruente con el déficit previsto para este indicador en el 2012. Al cierre del año, el balance primario del sector público, definido como la diferencia entre los ingresos totales y los gastos

<sup>20</sup> BANXICO, INTERNET: Ingresos por Remesas.

distintos del costo financiero mostró un déficit de 94 mil 612 millones de pesos, en comparación con el déficit de 81 mil 93 millones de pesos del año anterior.<sup>21</sup>

## POLÍTICA DE INGRESOS

Durante el ejercicio fiscal 2012, los ingresos presupuestarios del sector público se ubicaron en 3 billones 517 mil 494 millones de pesos, monto 3.3 por ciento mayor en términos reales al obtenido en igual lapso del 2011. La evolución de los ingresos se explica por lo siguiente:

- Los ingresos petroleros mostraron un crecimiento real del 3.7 por ciento, debido principalmente, al mayor precio de la mezcla mexicana de petróleo en los mercados internacionales.
- Los ingresos tributarios no petroleros registraron un incremento real del 1.4 por ciento; al ajustar la recaudación por el efecto de la derogación del impuesto sobre tenencia, el aumento es de 2.4 por ciento real.
- Los ingresos propios de los organismos y empresas sujetos a control presupuestario directo sin incluir a Pemex, registraron un aumento en términos reales de 3.1 por ciento, lo que se explica principalmente por mayores ventas de energía eléctrica y cuotas a la seguridad social.
- Por su parte, los ingresos no tributarios no petroleros del Gobierno Federal mostraron un incremento real de 16.6 por ciento, debido a los mayores derechos e ingresos no recurrentes, respecto a los que se captaron el año anterior.
- Del total de ingresos presupuestarios, el 69.7 por ciento correspondió al Gobierno Federal y 30.3 por ciento a organismos y empresas bajo control presupuestario directo.<sup>22</sup>

## POLÍTICA DE GASTO

Durante el 2012, el gasto total del sector público presupuestario ascendió a 3 billones 923 mil millones de pesos, monto 3.8 por ciento mayor en términos reales al registrado en igual lapso del año anterior. El gasto primario, definido como el gasto total menos el costo financiero, ascendió a 3 billones 617 mil 813 millones de pesos y fue superior en 3.5 por ciento real al registrado en el 2011. Dentro del gasto primario destaca lo siguiente:

- Las erogaciones en materia de desarrollo económico y social aumentaron 4.8 y 3.1 por ciento en términos reales, respectivamente. Al interior de las funciones de desarrollo social, las actividades de recreación, cultura y otras manifestaciones sociales; salud; protección social y educación registraron crecimientos reales de 22.7, 7.1, 4.7 y 3.9 por ciento, respectivamente.
- Los recursos destinados al pago de pensiones y jubilaciones registraron un incremento real de 6.5 por ciento.
- La inversión física presupuestaria aumentó 0.5 por ciento real y la inversión física impulsada por el sector público disminuyó 1.3 por ciento real.
- Los recursos transferidos a las entidades federativas y municipios a través de participaciones, aportaciones federales, provisiones salariales y económicas, convenios de descentralización y reasignación y otras transferencias aumentaron 1.9 por ciento real. Las participaciones disminuyeron 0.6 por ciento en términos reales, mientras que el resto de los recursos que se canalizaron a los gobiernos de las entidades federativas y de los municipios aumentaron 3.7 por ciento real anual.
- Los subsidios, transferencias y aportaciones, incluyendo servicios personales, representaron 37.1 por ciento del gasto programable total y aumentaron 3.5 por ciento real.
- Las erogaciones en servicios personales aumentaron 3.3 por ciento en términos reales.

<sup>21</sup> SHCP. *Informes sobre la situación económica, las finanzas públicas y la deuda pública al cuarto trimestre del 2012*. Pág. 32

<sup>22</sup> *Ídem*. Págs. 33 y 34

- Como resultado de la aplicación del Programa Nacional de Reducción de Gasto Público, en el 2012 los ahorros obtenidos en gasto administrativo y de operación ascendieron a 6 mil 650 millones de pesos, que sumados a los 43 mil 512 millones de pesos generados durante el periodo 2010-2011 implican un ahorro acumulado de 50 mil 162 millones de pesos.
- El costo financiero del sector público se ubicó en 305 mil 187 millones de pesos, monto mayor en 7 por ciento en términos reales al del año anterior. De estas erogaciones, 95.6 por ciento fue para el pago de intereses, comisiones y gastos de la deuda y 4.4 por ciento para los programas de apoyo a ahorradores y deudores de la banca (Ramo 34). El comportamiento del costo financiero obedece, principalmente, a la depreciación del tipo de cambio promedio anual y al mayor costo financiero que enfrentó Pemex.<sup>23</sup>

## POLÍTICA DE DEUDA PÚBLICA

Al cierre del cuarto trimestre del 2012, el saldo de la deuda neta del Gobierno Federal, se ubicó en 4 billones 359 mil 952.9 millones de pesos. De este monto, 80.3 por ciento está constituido por deuda interna y el 19.7 por ciento restante por deuda externa. Como proporción de la deuda total del Gobierno Federal, la deuda externa disminuyó en 1.4 puntos porcentuales, al pasar de 21.1 por ciento al cierre del 2011 a 19.7 por ciento al cierre del 2012.

El saldo de la deuda interna neta del Gobierno Federal al cierre del cuarto trimestre del 2012, se ubicó en 3 billones 501 mil 71.6 millones de pesos, monto superior en 388 mil 978.4 millones de pesos al observado al cierre del 2011. Esta variación fue el resultado conjunto de: a) un endeudamiento interno neto por 334 mil 469.8 millones de pesos, b) una disminución en las disponibilidades del Gobierno Federal por 11 mil 363 millones de pesos, y c) ajustes contables al alza por 43 mil 145.6 millones de pesos, derivados principalmente, del efecto inflacionario de la deuda interna indizada.

Al cierre del cuarto trimestre del 2012, el saldo de la deuda externa neta del Gobierno Federal se ubicó en 66 mil 16.5 millones de dólares, monto superior en 6 mil 374 millones de dólares al registrado al cierre del 2011. Como porcentaje del PIB, este saldo representa 5.2 por ciento.

Durante el cuarto trimestre del 2012, el Gobierno Federal realizó erogaciones por concepto de costo financiero neto total de su deuda por 101 mil 620.2 millones de pesos. Así, en el año 2012, el Gobierno Federal realizó erogaciones por concepto de costo financiero neto total de su deuda por un monto de 243 mil 614 millones de pesos.

El Gobierno Federal efectuó erogaciones durante el cuarto trimestre por 97 mil 776.9 millones de pesos, para el pago de intereses y gastos asociados a la deuda interna. En el 2012, el total de pagos realizados por estos conceptos ascendió a 207 mil 555.2 millones de pesos.

En el cuarto trimestre, el Gobierno Federal realizó erogaciones por un monto 529.9 millones de dólares para cubrir el pago por concepto de intereses, comisiones y gastos asociados a la deuda externa. Así, en el 2012, el Gobierno Federal realizó erogaciones por un monto de 3 mil 408.8 millones de dólares para cubrir el pago por estos conceptos.<sup>24</sup>

<sup>23</sup> *Ídem.* Págs. 35 y 36

<sup>24</sup> *Ídem.* Págs. 71, 72, 76, 78 y 79

## ÁMBITO ESTATAL

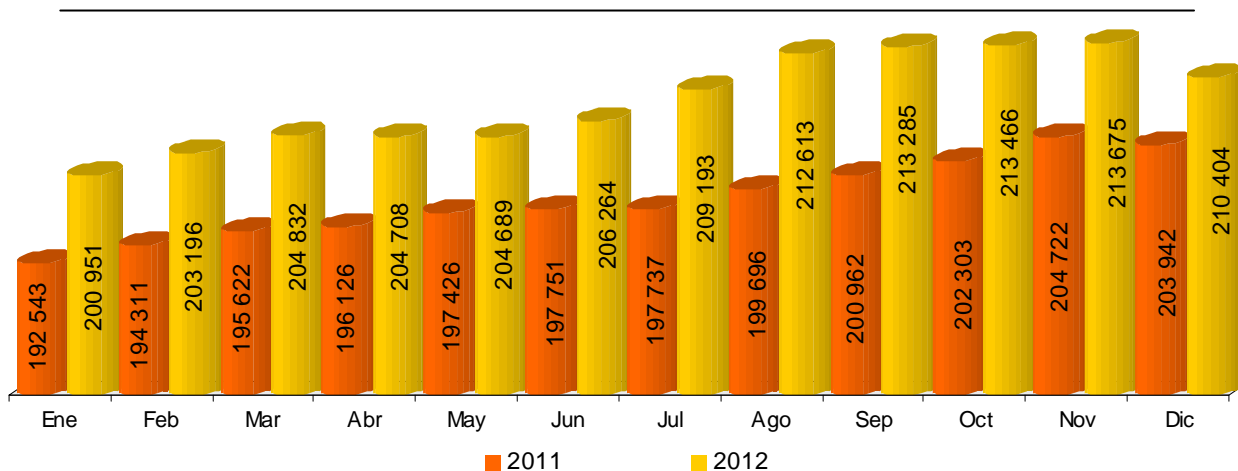
La economía mundial ha pasado por la peor crisis financiera desde la Gran Depresión de la década de 1930, con efectos negativos sustanciales sobre la actividad económica y las finanzas públicas de nuestro país. En ese contexto, los tres órdenes de gobierno, emprendieron una serie de acciones decididas, que incluyeron políticas fiscales y monetarias contracíclicas por primera vez en muchos años, para mitigar el efecto de la crisis sobre el bienestar de las familias mexicanas, y sentar las bases para una recuperación sólida y sostenida.

En el 2012, la tendencia de las principales variables económicas en Chiapas, ha sido estable, a pesar del contexto adverso antes descrito, entre otros factores que contribuyeron a estabilidad económica fue la facilidad para hacer negocios en Chiapas, creando más empleos y moderando la tasa de inflación estatal.

## EMPLEO

Durante el año 2012, el mercado laboral de Chiapas mostró un comportamiento positivo, al registrarse al mes de diciembre 210 mil 404 trabajadores asegurados en el IMSS, cifra que al ser comparada con los 203 mil 942 trabajadores de igual periodo de 2011, resultó superior en 6 mil 462 personas, lo que significó en términos porcentuales un incremento de 3.17 por ciento.

**TRABAJADORES DE CHIAPAS ASEGURADOS EN EL IMSS 2011 - 2012**  
( personas )



**Gráfica: 10**

Fuente: INEGI

En el cuarto trimestre del 2012, la tasa de desocupación nacional, fue de 4.9 por ciento de la PEA, cifra superior en 0.1 puntos porcentuales al compararse con igual trimestre del 2011, que fue de 4.8 por ciento.<sup>25</sup>

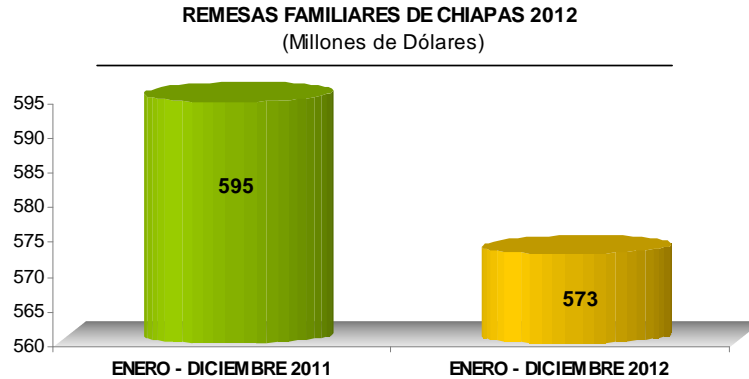
Por su parte, la tasa poblacional desocupada de Chiapas, al cuarto trimestre del 2012, fue de 2.45 por ciento, cifra superior en 0.26 puntos porcentuales en relación al 2.19 por ciento observado en igual trimestre del 2011.<sup>26</sup>

<sup>25</sup> INEGI: Resultados de la encuesta nacional de ocupación y empleo durante el cuarto trimestre del 2012. Boletín de Prensa núm. 057/13. Febrero 12 del 2013. Pág. 11.

<sup>26</sup> INEGI, INTERNET: Tasa de Desocupación Trimestral. Entidad Federativa Chiapas.

## REMESAS

En el 2012, las remesas familiares que llegaron a Chiapas, sumaron un total de 573 millones de dólares, cifra que al ser confrontada con los 595 millones de dólares del mismo ciclo del 2011, arrojó una diferencia absoluta menor en 22 millones de dólares; es decir, un 3.70 por ciento menos,<sup>27</sup> tal como se observa en la siguiente gráfica:

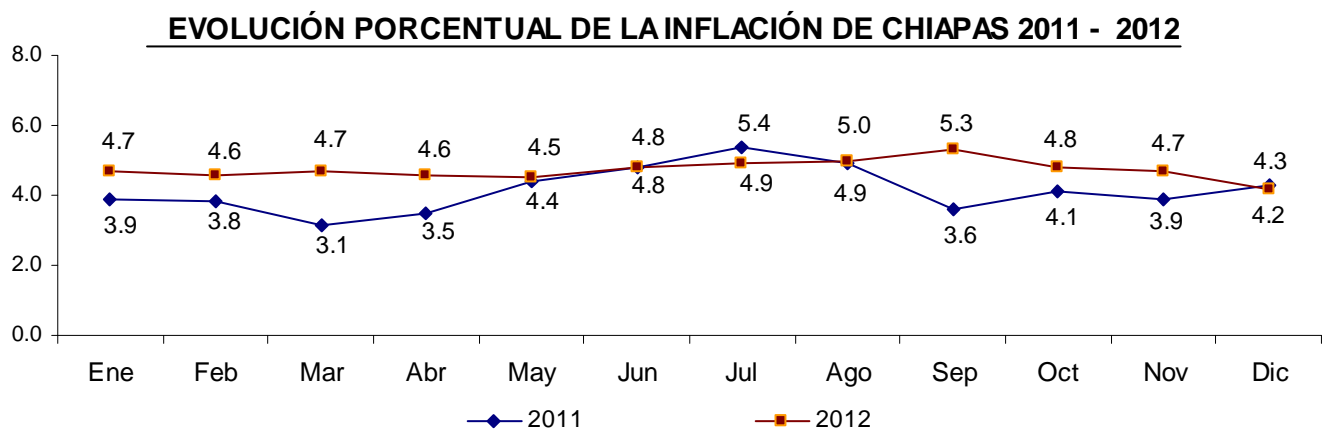


**Gráfica: 11**  
Fuente: Banxico

## INFLACIÓN

Al interior del Estado, el aumento en el nivel general de los precios de los bienes y servicios medidos a través del Índice Nacional de Precios al Consumidor, al mes de diciembre del 2012, se ubicó en 4.2 por ciento anual. Este resultado comparado con el 4.3 por ciento anual obtenido en igual mes del 2011, resultó menor en 0.1 puntos porcentuales.<sup>28</sup>

El gráfico posterior muestra con claridad que de enero a julio del 2012, los precios de los bienes y servicios, han evolucionado de forma constante con ligeras fluctuaciones. No así en agosto y septiembre, en donde la inflación se pronuncia a la alza, con descensos importantes en el último trimestre del año.



**Gráfica: 12**  
Fuente: INEGI

<sup>27</sup> BANXICO, INTERNET: Ingresos por Remesas de Chiapas.

<sup>28</sup> INEGI, INTERNET: Chiapas, índice Nacional de Precios al Consumidor 2011 y 2012

## POLÍTICA FISCAL

De enero a diciembre del 2012, la tendencia de las principales variables económicas en Chiapas, se mantuvieron constante, a pesar de una disminución en el desempeño de la economía mundial.

Los objetivos, estrategias y metas planteadas fueron:

### OBJETIVOS

- Alcanzar un crecimiento económico acelerado y sostenido
- Crear un mayor número de empleos formales
- Ampliar oportunidades de desarrollo de la población
- Garantizar el equilibrio de las finanzas públicas y contar con los ingresos que se requiere para atender las necesidades del Estado.
- Asignar el gasto público con base a las funciones propias del gobierno y en común acuerdo con las demandas más prioritarias de la población, e incorporar la participación social dentro del proceso de la planeación estatal.

### ESTRATEGIAS

- Fortalecer los determinantes transversales de la productividad y la competitividad de la economía.
- Eliminar las limitantes del crecimiento de los sectores económico causados por un marco legal regulatorio o de competencia inadecuados.
- Erogación estratégica del gasto basada en criterios de racionalidad, austeridad y disciplina presupuestaria, que coadyuve a optimizar los recursos ejercidos en el gasto corriente e incrementar el gasto destinado a la inversión pública.
- Analizar el entorno macroeconómico a fin de visualizar oportunidades o amenazas financieras.

### METAS

- |                               |         |
|-------------------------------|---------|
| • Nivel de la inflación anual | 4.2%    |
| • Empleo (no. de personas)    | 210,404 |
| • Desempleo                   | 2.45%   |
| • Remesas (mdd)               | 573     |

Para el ejercicio 2012, la Ley de Ingresos del Estado de Chiapas, estableció simplificación de disposiciones y trámites, estimulando el cumplimiento espontáneo de las obligaciones fiscales, con la finalidad de motivarlos a realizar sus pagos de manera confiable y oportuna, para incrementar la recaudación de los ingresos locales, dar cumplimiento a los convenios y acuerdos en materia de coordinación fiscal, estimando obtener en su totalidad 62 mil 521.6 millones de pesos, y durante el periodo del 1 de octubre al 31 de diciembre la cantidad 16 mil 515.6 millones de pesos.

Los ingresos del cuarto trimestre alcanzaron un monto de 19 mil 697.5 millones de pesos y respecto a las cifras acumulativas del ejercicio del 1 de enero al 31 de diciembre del ejercicio fiscal 2012, los ingresos alcanzaron 70 mil 090.5 millones de pesos, cifra superior en 12.1 por ciento a la recaudación estimada para el ejercicio que se informa.

Los ingresos tributarios, compuestos por los rubros de impuestos, derechos y contribución de mejoras, en su conjunto sumaron 2 mil 295.1 de pesos, reflejando un decremento del 7.9 por ciento respecto a lo estimado recaudar en el ejercicio.

La mayor captación respecto al pronóstico provino, sobre todo, de las fuentes por Participaciones y Aportaciones Federales, así como los recibidos por Transferencias, Asignaciones, Subsidios y Otras Ayudas, que participaron con 89.7 por ciento del total.

Durante el cuarto trimestre del 2012, los resultados de gobierno, se ven en el impulso de una política de gasto orientada al fortalecimiento del Desarrollo Social y al Combate de la Pobreza, con programas para los adultos mayores, niños, mujeres, pueblos indígenas, dentro de las principales acciones.

Mediante el trabajo conjunto entre productores, empresarios, cadenas comerciales y el Gobierno del Estado, se ha hecho posible que una gran variedad de productos de empresas chiapanecas cuenten con el certificado de calidad de la Marca Chiapas, mediante el sello distintivo México-Chiapas-Original.

La reactivación de las economías locales en Chiapas, es promovida con los esquemas locales de financiamiento público y/o privado, a través de los 104 módulos Banchiapas que se encuentran operando en el Estado.

Con base a lo anterior, el gasto realizado al desarrollo económico tuvo como efecto un aumento en la capacidad productiva futura de la economía, siendo esta inversión un estímulo permanente en la reactivación e impulso de sectores que integran la estructura económica del Estado, destacan entre estos, los recursos orientados a los sectores agropecuario, turístico, comercial, empresarial e infraestructura de comunicaciones y transportes, los cuales coadyuvaron a impulsar un desarrollo sustentable, con pleno respeto a la biodiversidad.

De esta forma en la función de Desarrollo Económico se invirtieron en el cuarto trimestre del ejercicio 2012, un monto de 1 mil 11.2 millones de pesos, y en cifras acumuladas al cierre del ejercicio que se informa ascendió a 4 mil 43.3 millones de pesos, que representó el 5.7 por ciento del gasto total.

Por su parte dentro de la función de Desarrollo Social se invirtieron en el cuarto trimestre 16 mil 193.6 millones de pesos y que en cifras acumulativas ascendió a 40 mil 648.7 millones de pesos, con un destino principal a: educación y salud que representaron el 35.0 y 11.0 por ciento del gasto total devengado.

Por su parte, la política de deuda se orientaría con el propósito central de mantener el equilibrio presupuestal y financiero a través de un manejo responsable y disciplinado de la deuda.

El gasto neto con cifras acumulativas que comprende el gasto total menos amortización de la deuda, fue de 69 mil 653.2 millones de pesos.

El aumento del gasto neto respecto a lo aprobado originó ampliaciones netas por 19 mil 185.8 millones de pesos, principalmente de recursos provenientes de fuente de financiamiento por economías y refrendos de los recursos refrendados y etiquetados del ejercicio inmediato anterior, asimismo incidieron los ingresos adicionales provenientes del Fondo General de Participaciones obteniéndose 1 mil 202.9 millones de pesos, en términos porcentuales el incremento fue del 6.2 por ciento, esto repercute en mayores ingresos federales distribuibles a las entidades federativas. Impactó también en el incremento de los recursos recibidos por el Estado el mayor precio de exportación de la mezcla mexicana de petróleo (3.5 por ciento) y la depreciación observada del tipo de cambio (3.3 por ciento), efectos que se compensaron parcialmente con el menor precio del gas natural (31.8 por ciento) y la menor plataforma de producción (0.2 por ciento), todos con respecto al año anterior. Asimismo, los ingresos tributarios no petroleros se incrementaron 1.4 por ciento en términos reales con respecto a 2011.

El balance presupuestal, que muestran la variación entre los ingresos ordinarios y los gastos ordinarios, fue en términos absolutos de menos 1 mil 254.4 millones de pesos al término del ejercicio 2012, alcanzando en el resultado del equilibrio presupuestal el 99.4 por ciento sobre los ingresos obtenidos, en términos porcentuales fue menor en 0.6 por ciento sobre la unidad prevista.