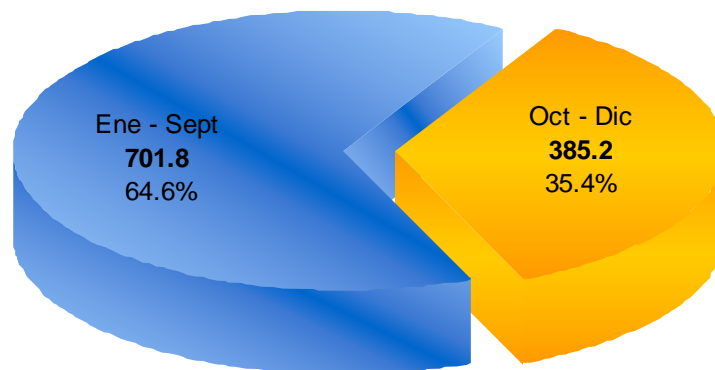


**INVERSIÓN EN LOS 28 MUNICIPIOS CON MENOR
ÍNDICE DE DESARROLLO HUMANO**

ENERO - DICIEMBRE 2012

TOTAL 1 087.0 (Millones de Pesos)



Fuente: Secretaría de Hacienda

Con políticas basadas en los Objetivos de Desarrollo del Milenio (ODM), se atendieron a la población de los 28 municipios con menor Índice de Desarrollo Humano, mediante una inversión ejecutada por los organismos públicos estatales en el cuarto trimestre con 385.2 millones de pesos.

Atención a los 28 Municipios
con Menor Índice de
Desarrollo Humano

Inversión 2012

Los gobiernos estatal, federal y municipal sumaron esfuerzos, creando sinergias para mejorar las condiciones de vida de la población de los 28 municipios con menor Índice de Desarrollo Humano (IDH), los cuales recibieron en 2012 una inversión estatal de 1 mil 87.0 millones de pesos.

De esta forma, con trabajo en unidad y focalización de recursos con base en necesidades específicas; de 2007 a 2012 sumando esfuerzos con la federación, se invirtieron 12 mil 337.8 millones de pesos en los 28 municipios con menor IDH.

Con políticas sociales basadas en los Objetivos de Desarrollo del Milenio (ODM), se estableció un cambio en la forma de atender a la población de los 28 municipios con menor IDH, dada la composición social, étnica y cultural que les caracteriza. En las líneas de acción se atendieron temas estructurales con rezagos muy arraigados, de esta forma la inversión se enfocó principalmente a los rubros de infraestructura, salud, ingreso y educación.

EJERCIDO 2007 - 2012		
PROGRAMA	TOTAL	EJERCIDO
SALUD	3 613 367 610	2 803 839 156
COMUNICACIONES	3 016 213 860	3 011 835 174
HIDRÍCO	2 558 414 290	2 533 612 065
VIVIENDA	1 456 572 451	1 440 943 529
EDUCACIÓN	1 449 267 556	965 790 857
ECONÓMICO	1 400 032 832	1 346 232 697
OTROS (Gobierno, Justicia y derechos humanos)	252 811 706	235 549 410
TOTAL	13 746 680 304	12 337 802 888

Cuadro 40

INVERSION EJECUTADA POR ORGANISMOS PÚBLICOS ESTATALES
DEL 1 DE ENERO AL 31 DE DICIEMBRE DEL 2012
 (Pesos)

ORGANISMO PÚBLICO	IMPORTE
TOTAL	1 087 045 228
Programas Concertados	379 082 210
Secretaría de Infraestructura	258 026 786
Instituto AMANECER	167 889 150
Secretaría de Desarrollo y Participación Social	112 485 416
Sistema para el Desarrollo Integral de la Familia del Estado de Chiapas	38 666 755
Secretaría General de Gobierno	31 068 136
Secretaría de Educación	26 876 650
Instituto de Educación para Adultos	18 740 379
BANCHIAPAS	13 808 963
Consejo Estatal de Seguridad Pública	12 778 978
Secretaría de Medio Ambiente e Historia Natural	11 789 352
Secretaría de Pueblos y Culturas Indígenas	4 938 737
Secretaría para el Desarrollo y Empoderamiento de las Mujeres	3 929 962
Instituto Estatal del Agua	2 490 182
Secretaría del Trabajo	1 443 604
Secretaría de Pesca y Acuicultura	1 285 328
Sistema Chiapaneco de Radio, Televisión y Cinematografía	718 019
Instituto de Seguridad Social de los Trabajadores del Estado de Chiapas	499 000
Comisión para el Desarrollo y Fomento del Café de Chiapas	255 980
Instituto de la Infraestructura Física Educativa del Estado de Chiapas	141 819
Instituto Estatal de la Juventud	70 000
Secretaría del Campo	54 434
Secretaría de Turismo	5 389

Fuente: Secretaría de Hacienda.

La situación de los 28 municipios con menor IDH al 2005

A continuación se presenta un breve diagnóstico de la situación prevaleciente al inicio de la administración 2007-2012. En 2005, nuestro estado tenía el menor IDH, el primer lugar en rezago social y concentraba al 14 por ciento de la población en extrema pobreza del país. Además, 28 de los 122 municipios del estado se encontraban entre los más pobres de México.

Municipio	Índice de Desarrollo Humano	Grado de Desarrollo Humano
Francisco León	0.67	Medio
Ocoitepec	0.62	Medio
Amatenango del Valle	0.62	Medio
Chalchihuitán	0.59	Medio
Chamula	0.56	Medio
Chanal	0.64	Medio
Chenalhó	0.60	Medio
Huixtán	0.65	Medio
Larráinzar	0.62	Medio
Mitontic	0.55	Medio
Oxchuc	0.65	Medio
Pantelhó	0.60	Medio
Tenejapa	0.65	Medio
Zinacantán	0.60	Medio
San Juan Cancuc	0.58	Medio
Aldama	0.58	Medio
Santiago El Pinar	0.54	Medio
Huitiupán	0.66	Medio
Pantepec	0.64	Medio
San Andrés Duraznal	0.62	Medio
Amatán	0.67	Medio
Marqués de Comillas	0.69	Medio
Chilón	0.63	Medio
Sabanilla	0.66	Medio
Salto de Agua	0.66	Medio
Sitalá	0.55	Medio
Tumbalá	0.64	Medio
Maravilla Tenejapa	0.65	Medio

Fuente: PNUD. Índice de desarrollo humano, con base en el II Censo de Población y Vivienda 2005.

De las 2,536 localidades que existían en los 28 municipios en 2005, solamente 5 localidades (cabecera municipal Chanal, Chilón, Oxchuc, Pantelhó y San Juan Cancuc) eran mayores a cinco mil habitantes; en tanto que, el resto estaban entre los dos a 4,999 personas.

Esa dispersión dificultó la provisión de servicios de salud, de educación y de servicios básicos, aunado a la escasa inversión estatal que por ejemplo en 2006 fue de 354 millones de pesos, lo que resultaba claramente insuficiente si se comparan los bajos presupuestos que algunos de estos Ayuntamientos recibían, reforzando el círculo vicioso de pobreza y escasez de recursos públicos para su atención.

En materia de salud, en 2005 sólo 10 de cada 100 habitantes de los 28 municipios con menor IDH manifestaron ser derechohabientes de alguna institución de salud pública o privada. En materia de infraestructura de **salud** no se contaba con unidades de hospitalización general; sólo se cuantificaban 232 unidades de consulta externa.

En promedio la tasa de mortalidad infantil en los 28 municipios para el 2005, era 33.65 lo que observa una marcada diferencia con el resto del estado y más aún de la nación, ya que la tasa de mortalidad de México para ese año era 18.8.¹ Los municipios que presentaban las Tasas de Mortalidad Infantil más altas por orden de importancia fueron

¹ <http://www.sinais.salud.gob.mx/indicadores/basicos.html>

Aldama con 43.44, seguido de Santiago El Pinar con 42.98, Mitontic con 41.40 y San Juan Cancuc que presentan rangos similares arriba de 40.72.²

En el año 2006, Chiapas registró 82 muertes maternas, de las cuales 17 ocurrieron en los 28 municipios con menor IDH, con lo que se contribuía a que Chiapas ocupara el primer lugar nacional en mortalidad materna.

La falta de infraestructura de sistemas de agua potable, alcantarillado y saneamiento, propiciaba un fuerte rezago y un acelerador para la enfermedad del tracoma, que registró una prevalencia de 2,740 casos para el año 2005. También en ese entonces se encontraban presentes en este territorio otras enfermedades del rezago como la oncocercosis y leishmaniasis.

Otro importante problema de estos municipios era el rezago educativo. En 2005, 87 por ciento de la población de 15 años y más tenía rezago educativo: 40 por ciento eran analfabetas porque no sabían leer ni escribir y 47 por ciento no habían concluido la educación básica. Dentro de estos municipios los que tenían el mayor porcentaje de analfabetismo eran Santiago El Pinar (59.1 por ciento), Mitontic, (56.8 por ciento) Sitalá (56.1 por ciento), Chamula (53.2 por ciento) y Zinacantán (51.3 por ciento)

Respecto a educación primaria, en 2005 existían en estos municipios 1,874 escuelas que albergaban a 141,537 niños. Del total de estas escuelas el 81 por ciento eran bilingües. Con esta infraestructura se tenía una tasa de matriculación de 112 por ciento. Respecto a la deserción, se acentuaba en los municipios de Chilón, Chenalhó, Oxchuc, Tumbalá y Tenejapa.

Para el caso de la educación secundaria, existían en estos municipios 290 escuelas para atender a un total de 32,016 alumnos, lo que representa una tasa de matriculación del 49 por ciento.

Si hablamos de educación media, existían en estos municipios 50 escuelas que atendían a 11,310 alumnos en Chalchihuitán, Amatenango del Valle, Aldama, San Andrés Duraznal y Santiago El Pinar no se contaba con este nivel educativo, incrementando el costo en el acceso a la educación para familias que de por sí ya veían mermada su economía familiar.

En educación superior, ninguno de los 28 municipios contaba con instituciones para atender la demanda; las sedes más cercanas están en las cabeceras regionales: Palenque, Ocosingo, San Cristóbal, Tuxtla Gutiérrez, Comitán y Pichucalco.

Con respecto a los servicios básicos, en 2005, de cada 100 viviendas de los 28 municipios con menor IDH, sólo 57 tenían acceso a agua entubada, 35 contaban con drenaje y 72 tenían acceso a energía eléctrica, cifras muy por debajo de la media estatal y nacional, lo que evidenciaba la desigualdad provocada por políticas públicas ineficaces e inequitativas.

La falta de agua, drenaje, rellenos sanitarios, pisos firmes en las viviendas, infraestructura de salud deficiente, entre otras, propiciaba las enfermedades y altas tasas de mortalidad materna e infantil, muertes de las cuales ni siquiera se llevaba un registro confiable.

Estrategia de Atención

Con el acompañamiento y la asesoría de la Organización de las Naciones Unidas se emprendió una gran cruzada para cambiar las diferentes situaciones que aquejaban a esta población; de esta manera se firmó la Agenda Chiapas ONU en el 2008, lo cual cambió el paradigma de la política social en Chiapas, centrando la atención al Desarrollo Humano.

No habría presupuesto que alcanzara para la atención a estas localidades debido a la situación de dispersión poblacional. Por eso se realizó un ejercicio de focalización con la ayuda del Sistema de Planeación Territorial que priorizó la atención a aquellas localidades que por su localización y por su tamaño de población resultaban estratégicas para la atención a los rezagos en salud, educación y servicios básicos.

² www.undp.org.mx/IMG/xls/Base_de_datos.xls

Así de esta manera, se focalizaron 415 localidades que concentraban al 55.8 por ciento de la población total de estos municipios.

Para coordinar las acciones a realizar en estas localidades se instaló en 2009 el Subcomité de Atención a los 28 municipios con menor IDH, el cual celebró 104 reuniones de seguimiento y priorizó la atención a las localidades más necesitadas. Este subcomité cuenta con 6 grupos de trabajo: educación, salud, vivienda, generación de ingresos, infraestructura y medio ambiente, que se constituyeron en las líneas de acción.

Es importante mencionar que la inversión estatal para todos los 28 municipios con menor IDH era de apenas 354 millones de pesos en 2006. Además no existía ningún mecanismo de compensación que permitiera a los municipios pequeños, que reciben pocos recursos de la federación, salir de la trampa de la pobreza.

Principales acciones 2007-2012

En materia de **salud**, la Declaratoria de cobertura universal emitida en 2011 hizo posible que 609,322 personas de 2,610 localidades estén afiliadas al **Seguro Popular**.

En infraestructura física en salud, en los 28 municipios de menor IDH se consideraron 114 obras en seis años, con una inversión de 672.9 millones de pesos; 77 obras están concluidas y 37 en proceso, de acuerdo a lo siguiente:

- En 2012 se inauguró el **centro de salud con servicios ampliados** con un monto de 22 millones de pesos en Zamora Pico de Oro en Marques de Comillas; de 2007 a 2011 se inauguraron cuatro centros de salud con servicios ampliados en Aldama, Santiago El Pinar, Sitalá y Zinacantán. En proceso se encuentran ocho centros de salud con servicios ampliados en Huixtán, Pantelhó, Chilón, Huitiupán, Sabanilla, San Juan Cancuc, Ocoatepec así como Santa María del municipio de Salto de Agua.
- En cuanto a **centros de salud microrregionales** en 2012 se inauguraron 27, los cuales se ubican . en Revolución Fiu de Aldama; Balunaco y Tzunuil en Chalchihuitán; Pajaltón Alto, Chilinjoeltic, de Chamula; Catishtic, Nuevo Yibeljoj, Tzajalchen, Jolxic, Majomut y Majupepen de Chenalhó; San Miguel La Sardina de Francisco León; Ramos Cubilete de Huitiupán; América Libre, Emiliano Zapata y Lic. Adolfo López Mateos de Marqués de Comillas; Chulná, Tolbilja y Tzopilja de Oxchuc; Crusilja, Bapuz y Yashnail de San Juan Cancuc; en la cabecera municipal de Pantepec; Carmen Xaquila y Tacuba Nueva de Chilón; Tzulowitz de San Juan Cancuc; así como en Pinar Salinas de Zinacantán; Del 2007 al 2011 se inauguraron 42 **centros de salud microrregionales** en Ico de Aldama; Francisco I Madero, La Esperanza y San Lorenzo de Amatán; Jolbon, Las Minas y Yut bash de Chamula; Natilton de Chanal; Chimtic, Chixilton y La Libertad de Chenalhó; Bolontón, Crucero Chich, El Carmen, El Chabán, El Edén, El Mango, Filadelfia, Golontón, Jol-Hic'Batil, Mapil, Muquenal, Pantelha, San Antonio las Palomas, San Gabriel, Tzasilbictic y Yulubmax de Chilón; San Andrés Puerto Rico y Santa Rosa de Huixtán; Cerro Jáquima y Plan Ocotol de Ocoatepec; El Retiro y Pastoltilja de Oxchuc; Las Limas, Laguna Grande y San Isidro las Banderas de Pantepec; Chuchulumil, El Progreso y Tientiul Grande 2da. Sección de Salto de Agua; Rivera Galeana de San Andrés Duraznal; así como Arroyo Agua Azul y Cuctiepa en Tumbalá.

En proceso se encuentran 41 **centros de salud microrregionales** de Pajaltón Alto, Jolbon, Las Minas y Tzajalchen de Chamula; Siberia de Chanal; Canolal, Nuevo Yibeljoj, Tzajalchen, Tzanembolon, Yibeljoj y Jolxic de Chenalhó; Cacatel, Campo Bolontina, Carmen Xaquila, Jol-Hic'batil, Ramosil, Suluphuitz, Tacuba Nueva, Xaxajaltic, El Chaban, Filadelfia y Mapil de Chilón; Rivera El Viejo Carmen y San José Maspac de Francisco León; Muctahuitz de Larráinzar; Santo Domingo las Palmas y El Ixcan de Maravilla Tenejapa; El Retiro de Oxchuc; San Joaquín de Pantelhó; Arroyo Agua Azul, Miraflores de Salto De Agua; Cruz Chilolja, Chancolom y Tzulowitz de San Juan Cancuc; Insurgentes Picote, La Unión y Santa Isabel de Sitalá; así como Cañada Grande de Tenejapa; Francisco I. Madero, La Esperanza y San Lorenzo de Amatan y Cuctiepa de Tumbalá

- En lo que se refiere a **hospitales básicos comunitarios** de 12 camas cada uno, se construyeron tres en Chalchihuitán, Chamula y Larráinzar. En proceso se encuentran dos hospitales básicos comunitarios, uno de 12 camas en Oxchuc y otro de 8 camas en Amatán.
- En proceso se encuentra la **ampliación** del centro de salud de Salto de Agua para convertirse a un hospital básico comunitario de 12 camas con un monto de 9 millones de pesos.

- También en proceso se encuentran tres **módulos de parto vertical** con un monto de 4 millones 760 mil 460 pesos en: Yabteclum de Chenalhó, Bachajón de Chilón y en la cabecera municipal de Larráinzar.

Para acercar servicios de salud, el programa **Caravanas por la salud**, centró su atención a los municipios con menor IDH, especialmente para prevenir y controlar enfermedades, promover la salud y brindar atención médica ambulatoria del Catálogo Universal de Servicios de Salud (Causas) con 79 tipos de intervenciones; en 2012 se otorgaron 85,481 servicios de medicina general, odontología y nutrición a embarazadas y niños en beneficio de 52, 669 habitantes de 329 localidades de 17 municipios de los 28 con menor Índice de Desarrollo Humano.

Para la atención a la población abierta, en la prevención del cáncer mamario se realizaron 47,825 exploraciones clínicas mamarias para mujeres mayores de 25 años; 44 mastografías de tamizaje a mujeres de 50 a 69 años; y se detectó un caso confirmado de cáncer mamario, el cual fue referido a los centros oncológicos.

Así también en 2012 se efectuaron 16,701 pruebas de papanicolaou y detectaron dos casos probables de cáncer cérvico-uterino de 67 pruebas positivas, las cuales se refirieron a las clínicas de colposcopia y clínicas de la mujer según el tipo de derechohabencia para recibir tratamiento especializado; asimismo se llevó a cabo 9,138 pruebas de detección del Virus del Papiloma Humano (VPH) principalmente a mujeres de 35 a 64 años, del 2008 a la fecha se realizaron 61,690 pruebas de las cuales 3,476 resultaron positivas y se detectaron 877 casos probables de cáncer cérvico-uterino.

En 2012 se atendieron 4,685 partos por personal sanitario especializado, se otorgaron 77,621 consultas prenatales, de las cuales 3,212 presentaban embarazo de alto riesgo, quienes fueron canalizadas a unidades de atención médica hospitalaria. Así también, se realizaron 6,245 pruebas de tamiz neonatal para la detección oportuna de hipotiroidismo congénito en los recién nacidos entre el cinco y séptimo día; que se suman a los 7,746 partos atendidos, 26,989 mujeres asistidas durante el embarazo, parto y puerperio asistidas de las cuales 4,079 presentaban embarazo de alto riesgo, quienes fueron canalizadas a unidades de atención médica hospitalaria y a las 8,247 pruebas de tamiz neonatal realizadas en 2011.

Como medida de prevención en las embarazadas para disminuir las probabilidades de problemas de malformaciones congénitas de los recién nacidos, se proporcionaron 14,869 ministraciones de ácido fólico.

La administración 2007-2012 proporcionó el apoyo decidido a las mujeres embarazadas a través de las **Casas Maternas** ubicadas en Salto de Agua, Tenejapa, Larráinzar y Chilón, en donde tienen acceso a alojamiento y alimentación en periodo de gestación, mientras se resuelve la situación de su embarazo o parto en las unidades médicas hospitalarias; además, en coordinación con la CDI la **Casa de la mujer indígena** ubicadas en los municipios de Chalchihuitán y Ocosingo, sirven también como una instancia para realizar acciones de sensibilización, atención, orientación y apoyo a la salud reproductiva de las mujeres indígenas.

Se contribuyó al mejoramiento de la alimentación de embarazadas y en periodo de lactancia de localidades de los 28 municipios con menor IDH, a través del programa **Maternidad Segura**; en 2012 se proporcionaron 988,290 raciones alimenticias, en beneficio de 10,981 mujeres, con una inversión de 7.5 millones de pesos.

Chiapas es un estado que ha mostrado interés en incorporar elementos interculturales y en establecer relaciones complementarias y enriquecedoras con los practicantes de la medicina tradicional. Debido a esto se obtuvo buenos resultados para contrarrestar la muerte materna e infantil; en 2012 con 924 parteras tradicionales se atendió 21.4 por ciento de los partos en estos municipios.

En el municipio de Larráinzar 29 parteras tradiciones recibieron equipos donados por el Instituto Carlos Slim de la Salud para mejorar la atención del embarazo, parto, puerperio y atención del recién nacido.

En materia de **Planificación Familiar** se incorporaron a 12,243 nuevos usuarios de algún método; a la fecha se cuenta con 112,977 usuarios activos en estos municipios; asimismo, se ofertaron 566 métodos de planificación familiar en el pos evento obstétrico.

Con las campañas quirúrgicas gratuitas, se beneficiaron a 363 personas con la realización de 454 procedimientos quirúrgicos en la especialidad de cirugía oftalmológica, plástica y reconstructiva; de ellas 80 eran adultos mayores.

Se garantizó el acceso a los paquetes alimentarios que representan 20 por ciento o más de las recomendaciones energéticas y proteicas diarias, además de contribuir a mejorar su alimentación; en ese sentido, se otorgaron 610,557 raciones alimentarias en beneficio de 2,936 adultos mayores.

Asimismo, se promovieron estrategias para la atención integral de las personas con discapacidad en aspectos de salud, educación y empleo, además de fomentar procesos de sensibilización que permitieran mejorar la calidad de los servicios. En ese sentido proporcionaron rehabilitaciones y ayudas técnicas, consistentes en sillas de ruedas, plantillas, zapatería, prótesis y órtesis; en 2012 se entregaron 486 ayudas técnicas a 413 personas, de las cuales 172 son mujeres y 241 hombres.

En este mismo contexto, en Rehabilitación Integral, se proporcionaron 39 consultas médicas especializadas en medicina física y rehabilitación, traumatología, ortopedia y neuropediatría.

Se apoyaron a mujeres que vivieron situaciones de vulnerabilidad y no que contaban con lo indispensable para proteger al recién nacido, por ello a través del programa **Capullitos** se otorgaron 2,736 paquetes a igual número de mujeres, que contienen ropa, pañales, leche y artículos de limpieza, con la finalidad de brindar mejores condiciones de vida al pequeño.

Se brindó atención integral jurídica, psicológica y social que garantiza la protección de los derechos de los niños y niñas para evitar maltrato o abandono en los entornos familiares; muestra de ello es que a través de la **Procuraduría de la Familia y Adopciones** y las respectivas delegaciones regionales y procuradurías municipales, en 2012 se detectaron y atendieron a 209 niñas y niños maltratados, en situación de abandono y extravío, realizando 1,487 asesorías jurídicas del menor y la familia; además, se impartieron 221 pláticas de prevención al maltrato.

Para evitar la propagación de enfermedades por el manejo inadecuado de alimentos y calidad de las bebidas para consumo humano, se efectuaron 381 verificaciones sanitarias, 689 monitoreos de calidad microbiológica; asimismo para disminuir la positividad de los casos de *Vibrio Cholerae* No. 01 y priorizar las actividades de monitoreo en las localidades más vulnerables, se llevaron a cabo 70 muestras ambientales.

En los 28 municipios con menor IDH se combatió al tracoma que aquejaba a la población de los municipios más pobres, debido a las condiciones insalubres provocadas por la falta del servicio de agua potable.

En 2012 la Organización Mundial de la Salud decretó que en Chiapas el tracoma dejó de ser un problema de salud pública, a ello abonó el **Plan hídrico** al cual se destinó en estos 28 municipios con menor IDH una inversión de 1 mil 70.6 millones de pesos, para la construcción de 272 **sistemas de agua potable**, así como la rehabilitación y ampliación de 30 sistemas más; tres líneas de conducción de agua; 1,107 tanques de agua; ocho hoyas de captación de agua; dos pozos profundos y la instalación de 620 plantas purificadoras.

En materia de **saneamiento**, se construyeron 88 sistemas de alcantarillado sanitario, así como la rehabilitación y ampliación de ocho sistemas más; 58 plantas de tratamiento de aguas residuales; dos obras de infraestructura tecnificada para el aprovechamiento de aguas pluviales; 1,342 letrinas húmedas y 5,825 sanitarios ecológicos, con una inversión de 1 mil 17.4 millones de pesos.

Con el programa Fondo de Desastres Naturales (FONDEN) se invirtieron más de 946.5 millones de pesos para la ejecución de 267 obras emergentes como extracción de derrumbes, rehabilitación de sistemas hidráulicos, puentes, vados y caminos en las localidades afectadas por eventos climatológicos extraordinarios.

En el rubro de **Manejo de residuos sólidos urbanos**, con recursos aportados por la federación, en 2012 se terminó la construcción de ochos rellenos sanitarios ubicados en los municipios de Amatan, Chanal, Huitiupán, Maravilla Tenejapa, Marqués de Comillas, Ocoatepec, Salto de Agua y San Andrés Duraznal, los cuales se suman a los construidos en años anteriores en Chilón y Sitalá; con esta infraestructura se dispondrá y realizará el adecuado manejo de la basura generada, lo cual deja un precedente importante, pues antes solamente existía una obra de este tipo.

Cuadro 41

RELLENOS SANITARIOS EN LOS 28 MMIDH	
NÚMERO	MUNICIPIOS
1	Sitalá
2	Chilón
3	Ocoatepec
4	Chanal
5	Huitiupan
6	San Andres Duraznal
7	Amatán
8	Marqués de Comillas
9	Salto de Agua
10	Maravilla Tenejapa

Fuente: Secretaría de Hacienda.

Otro logro para mejorar las condiciones sanitarias de las viviendas, fue la construcción de más de 172 mil **pisos firmes**, que permitió disminuir el número de viviendas con piso de tierra en los 28 municipios con menor IDH pasando de 67 a 25 por ciento de 2005 a 2010.

En cuanto al **sector carretero** se invirtieron 1 mil 906.1 millones de pesos para la construcción de 193.83 kilómetros de caminos rurales; la modernización y ampliación de 238.96 kilómetros de carreteras alimentadoras; la reconstrucción y conservación de 1,132.76 kilómetros de caminos rurales y carreteras alimentadoras; así como la construcción de cuatro puentes en Salto de Agua, Sitalá y Marqués de Comillas.

En materia de **infraestructura urbana** se destinaron más de 353 millones de pesos para el equipamiento de los 28 municipios. Destaca la Ciudad Rural Sustentable Santiago El Pinar, la construcción del Mercado de San Juan Chamula, el Centro Ecoturístico Cascadas de Agua Azul en Tumbalá, la cancha de usos múltiples en X-Oyep en Chenalhó, 56 fogones en San Pablo Huacano en Ocoatepec, infraestructura hidroagrícola en Amatenango del Valle, infraestructura pecuaria en Marqués de Comillas, 21 Módulos *Mi Gobierno*, suministro y colocación de piso firme en más de 160 localidades, pavimentación de vialidades en Chilón y Marqués de Comillas, Puente Vehicular Ixteljá en Salto de Agua, campamentos solidarios en Pantepec y Amatán.

En Tenejapa, se realizó la remodelación del parque central y la rehabilitación de la plazoleta central, fachada y salón de actos. Para salvaguardar y poner en valor el patrimonio histórico, se restauraron los templos de San Juan Bautista en Chamula, San Marcos Evangelista en Ocoatepec, San Sebastián y San Jerónimo en Bachajón, así como el atrio del templo Santo Domingo y San Juan Nepomuceno, los dos últimos en el municipio de Chilón.

En coordinación con la Comisión Federal de Electricidad, se introdujeron y ampliaron las redes de **energía eléctrica** en 137 localidades con una inversión de 124.4 millones de pesos.

El conocimiento será siempre una oportunidad para mejorar las condiciones de vida, pero cuando esa mejora se presenta en personas que tenían negados los accesos a espacios educativos, las expectativas de un cambio son cada vez reales, en beneficio de su empleo, y salarios.

Los resultados en materia educativa para atender a los 28 municipios de menor IDH y resarcir los rezagos *en materia de infraestructura física educativa* se alcanzó la construcción de espacios educativos: aulas, laboratorios, cuatro talleres, áreas administrativas, direcciones, bibliotecas y anexos; asimismo se realizaron rehabilitaciones mayores y menores, así como equipamientos en beneficio de 292,760 alumnos.

Cuadro 42

RESUMEN DE INFRAESTRUCTURA EDUCATIVA EN LOS 28 MMIDH ESPACIOS TERMINANDOS DEL EJERCICIO 2007 AL 2012			
NIVEL	AULAS CONSTRUIDAS	ESPACIOS CONSTRUIDOS	ESPACIOS REHABILITADOS
Nivel Básico	2 449	3 747	1 362
Nivel Medio Superior	122	182	0
Nivel superior	12	31	0
TOTAL	2 583	3 960	1 362

Fuente: Secretaría de Hacienda.

De igual forma a partir de 2008 se implementó el **Programa de atención intensiva a los 28 municipios con menor IDH**, con el incremento de la atención educativa, y la prioridad a la población indígena y a mujeres, se amplió la cobertura y la oferta educativa de alfabetización al utilizar el Modelo de Educación para la Vida y el Trabajo, así como el Modelo Indígena Bilingüe (MIB); con estas acciones de 2007 a la fecha se atendieron 1,154 localidades pertenecientes a estos municipios, en los que 69,581 personas aprendieron a leer y escribir, con los materiales en español y materiales del MIB en lengua materna.

Los resultados en educación implementados se reflejaron en las cifras del Censo de Población y Vivienda 2000 y 2010, el índice de analfabetismo de los 28 municipios con menor IDH bajó de 44.3 a 32.6 por ciento, respectivamente, lo que significa una reducción de 11.7 puntos porcentuales.

Se motivó a estudiantes de educación básica sobresalientes por su desempeño académico y que provienen de madres solteras o de familias de escasos recursos económicos, con la entrega 20,757 estímulos económicos a través de pagos de becas para el nivel de educación básica; así también con el **Programa becas de apoyo a la educación básica de madres jóvenes y jóvenes embarazadas (Promojoven)**, se otorgaron 356 becas a adolescentes que viven la maternidad y el embarazo temprano. Es importante mencionar que el programa federal **Oportunidades**, otorgó 636,828 becas en el mismo periodo.

En 2012 se proporcionaron 9'210,780 **Desayunos Escolares** a favor de 204,684 niños de preescolar y primaria de 3,581 planteles educativos.

Con el programa **Escuelas de Calidad**, se atendieron a 465 centros de educación básica, en beneficio de 54,924 alumnos y con el programa **Visitarte**, se implementaron acciones de promoción a la lectura en beneficio de 701 personas; al finalizar el año, se habrá cubierto los 28 municipios, en beneficio de 1,661 alumnos.

Se fortaleció el vínculo social entre escuela y comunidad, con el **Programa escuela siempre abierta (Proesa)** aprovecha los espacios e instalaciones de las escuelas de educación básica, procura el bienestar de la población y forma al individuo a través de competencias y de aprendizaje en 51 centros educativos, con la participación de 150 docentes, en beneficio de 663 alumnos de educación básica.

En 2012, el Consejo Nacional de Fomento Educativo (CONAFE) ofreció educación comunitaria a través de 102 instructores comunitarios para beneficiar a 39 localidades de 17 municipios con menor IDH, con una inversión de 848 mil 420 pesos a través de la operación del **Programa de Albergues Escolares Indígenas (PAEI) hasta la conclusión del ciclo escolar 2012**; para garantizar la permanencia y conclusión de la primaria de niñas y niños de comunidades dispersas y de familias de escasos recursos económicos; que se suman a los 120 instructores comunitarios que se contrataron en 59 localidades de 22 municipios con menor IDH; en beneficio de 3,244 alumnos; con una inversión de 2.9 millones de pesos.

A través del programa **Preescolar Comunitario**, el CONAFE ofrece educación a niñas y niños de tres a cinco años, que fortalece sus valores culturales y estimula su desarrollo en un contexto pedagógico adecuado que les permite su articulación con la primaria; en ese sentido, la institución ofreció el servicio con el apoyo de 710 instructores comunitarios en beneficio de 6,874 niños y niñas chiapanecas, con una inversión de 14.8 millones de pesos.

Se atendió a la población rural e indígena mediante el programa **Primaria Comunitaria**; que está encaminada a lograr que las niñas y niños reciban conocimientos para participar en la sociedad y adquieran las habilidades necesarias para su desarrollo; a través de 553 instructores comunitarios, con una inversión de 11 millones 551 mil 369 pesos en beneficio de 5,053 educandos. En este mismo contexto, el CONAFE oferta el programa **Secundaria comunitaria rural e indígena** con el apoyo de 94 prestadores de servicios, en beneficio de 829 alumnos, con una inversión 3.0 millones de pesos.

Derivado de la participación de padres de familia en las escuelas comunitarias que atiende el Consejo Nacional de Fomento Educativo se han obtenido buenos resultados en educación, como la reducción en la tasa de repetición de grado y deserción escolar. Lo anterior como efecto del programa **Acércate a tu Escuela, antes Financiamiento Educativo Rural (Fiducar)**, el cual otorga apoyos económicos para traslado y hospedaje a 1,601 niños que viven en localidades marginadas y que no cuentan con servicios de educación básica cercano; en 2012 se canalizaron recursos por 4.4 millones de pesos, en beneficio de las localidades de los 28 municipios.

A inicio del ciclo 2006-2007 se contaba en los 28 municipios con menor IDH, con 237,193 alumnos de los diferentes niveles educativos, distribuidos en 3,764 escuelas, atendidos por 9,661 docentes; para el ciclo 2011-2012, el número de alumnos atendidos en los diferentes niveles educativos fue de 271,948 alumnos, distribuidos en 4,158 centros escolares y atendidos por 10,940 docentes. Esto representa un crecimiento en términos absolutos de 34,765 alumnos, logro gracias a la **creación de 394 escuelas** y al incremento de 1,279 docentes en estos municipios.

Los esfuerzos encaminados a revertir de manera significativa los **indicadores** negativos han rendido frutos en los 28 municipios con menor IDH; en el ciclo escolar 2011-2012 la deserción fue de 0.9 por ciento en primaria y 3.6 por ciento en secundaria, la eficiencia terminal en primaria fue de 89.5 por ciento y para el caso de secundaria de 78.3 por ciento.

El que los chiapanecos terminen el nivel básico es vital para el desarrollo del estado; sin embargo, es de suma importancia que los jóvenes logren más y no tengan que emigrar a otro lado, por ello en el nivel medio superior, la administración 2007-2012 creó 45 nuevas escuelas de todos los subsistemas, con lo cual se cubrió 100 por ciento en los 28 municipios. En este nivel es importante destacar la ampliación de cobertura del **Colegio de Bachilleres** que en 2006 era de 42 escuelas en estos municipios y que con la apertura de 29 escuelas más se consolidó un incremento de 69 por ciento en este subsistema.

Es importante destacar la creación de las Unidades Académicas de la **Universidad Intercultural de Chiapas** en los municipios de Oxchuc y Salto de Agua, en beneficio de la población estudiantil de la región, con ello se evita el desplazamiento a otras regiones del estado para recibir su adecuada preparación. En ese tenor, está en construcción, la primera etapa de la Unidad Académica Multidisciplinaria en Oxchuc, con una inversión de 29.4 millones de pesos; y en la localidad de Valle de Tulijá, en Salto de Agua, se construirá la unidad académica, con una inversión de 26 millones de pesos.

De igual manera se brindaron facilidades para impulsar el incremento en la cobertura educativa del **nivel superior**, toda vez que con ello los jóvenes tienen más opciones para estudiar una carrera profesional que les permita abrir sus propias oportunidades y consolidar una mejor calidad de vida. En el ciclo 2011-2012 participaron 53,347 alumnos, con especial atención a los 28 municipios con menor IDH, cifra superior a los 18,271 alumnos que participaron en 2006, estos servicios fueron a través de la vinculación, con estancias y residencias profesionales, unidades de vinculación docente y el servicio social comunitario.

Para el cumplimiento del ODM 1, erradicar la pobreza extrema y el hambre, se dirigieron un conjunto de programas especialmente diseñados para **mejorar el ingreso** de las familias.

En 2012 mediante las Asambleas de Barrios, se otorgaron 311 equipos de giros comerciales de papelerías, herrerías, cocinas económicas, corte y confección, panaderías, carpinterías, taquerías y rosticerías, entre otros, en beneficio de igual número de personas con una inversión de 23.4 millones de pesos, a través del programa **Motor para la economía familiar**.

Destaca también el trabajo comunitario a través de las Asambleas de Barrio que permitieron realizar más de 210 mil acciones de obras solidarias.

A través de **Banchiapas**, en 2012 se proporcionaron 1,080 financiamientos a 396 comerciantes, 242 mujeres y 154 hombres, de 17 municipios con una inversión de 3.4 millones de pesos.

De igual forma, con el Programa **Fondo de Empresas Sociales** se otorgaron 75 financiamientos con una inversión superior a los 10 millones de pesos, en beneficio de más de 2,000 personas.

En 2012 con el programa federal **Desarrollo Humano Oportunidades** se apoyaron a 131,677 familias de los 28 municipios con menor IDH, al erogar recursos por 701.5 millones de pesos. Así también, con el **Programa de Apoyo Alimentario (Pal)**, se erogaron recursos por 37.9 millones de pesos en beneficio de 3,176 familias. Con **Diconsa**, en 2012 se beneficiaron a más de 300,000 habitantes a través de 448 tiendas comunitarias, con productos básicos por 60 millones de pesos.

Emblema de la justicia social es el programa **Amanecer** que garantizó el ingreso mínimo a 28,753 adultos mayores de los 28 municipios con menor IDH, invirtiendo en ello más de 182 millones de pesos.

Comprometidos con el desarrollo social y económico de los 28 municipios con menor IDH y en cumplimiento a los Objetivos de Desarrollo del Milenio, a través de 8 unidades de **capacitación** principalmente se brindaron cursos, talleres y apoyos a la población desempleada para autoemplearse.

En 2012 se impartieron 1,931 cursos en las especialidades de estilismo y bienestar personal; informática; administración; confección industrial de ropa; inglés; artesanías familiares; servicios turísticos; alimentos y bebidas; producción artesanal de joyería; producción industrial de alimentos; diseño de modas; diseño gráfico, diseño y elaboración de joyería y orfebrería, diseño y fabricación de muebles de madera, electricidad e instalaciones hidráulicas y de gas, en beneficio de 28,008 personas.

Para potenciar el desarrollo económico de las organizaciones productivas, se apoyó la **constitución de 55 sociedades mercantiles** en beneficio de 1,022 personas, lo cual brinda seguridad jurídica para el desarrollo de negocios; además, se realizaron 137 trámites para que obtuvieran el registro de su denominación social y aviso de uso ante la Secretaría de Relaciones Exteriores, así como inscripción ante el Registro Público de Comercio entre otros.

Adicionalmente en la Ciudad Rural Sustentable de Santiago El Pinar, se brindó **acompañamiento empresarial** a los beneficiarios de los programas de micronegocios, así como servicios empresariales a la Torrefactora de Café, para la comercialización de su producto.

En 2012, se atendieron a 20 de los municipios con menor IDH, mediante el **acopio de artesanías**, con una derrama económica de 1.6 millones de pesos, en beneficio de 683 artesanos de los cuales 613 son mujeres. El acopio de artesanías en estos municipios generó una derrama económica de 9.5 millones de pesos en beneficio de 4,661 artesanos, se entregaron 282 máquinas de coser y bordadoras y se impartieron 55 cursos especializados a artesanas.

Para ofrecer a productores y pequeños comerciantes nuevas opciones para comercializar sus productos también se implementó el registro de productos **Marca Chiapas** en los 28 municipios con menor IDH, con lo cual se activa, impulsa y fortalece la economía de estos lugares para generar mejores ingresos y condiciones de vida para sus habitantes. En cumplimiento a la estrategia de combate a la pobreza, se certificaron 92 productos de 24 empresas en Aldama, Amatenango del Valle, Chamula, Chenalhó, Larráinzar, Oxchuc, Tumbala y Zinacantán, que generaron 75 empleos y se conservaron 78.

Los programas del **campo** propiciaron la generación de mejores ingresos para hombres y mujeres, con criterios de sostenibilidad y sustentabilidad, para atender el ODM 1.

Se canalizó la captación de los recursos hídricos para las actividades agrícolas y consumo humano; en 2012 se invirtieron 4.5 millones de pesos del programa **Conservación y Uso Sustentable de Suelo y Agua (Cousa)** para la captación de 17,991 metros cúbicos de agua en 204 hectáreas de cultivos, que beneficia a 272 productores de municipios con menor IDH.

A través del **Convenio de Confianza Agropecuaria** se entregaron 215,261 paquetes de herramientas a productores de los 28 municipios con menor IDH, con una inversión de 57.9 millones de pesos, así como 231,546 paquetes de herramientas para el empoderamiento de igual número de mujeres, con una inversión de 61.6 millones de pesos.

Con **Maíz Solidario** se incentivaron a los productores agrícolas más vulnerables de los 28 municipios con menor IDH con la entrega en 2012 de 3,661 paquetes de insumos agrícolas a igual número de productores, con una inversión de 2.9 millones de pesos.

Con el apoyo de la federación a través del **Procampo**, este 2012 se atendieron a 64,446 productores que cultivan una superficie de 116,493 hectáreas con una inversión de 141.9 millones de pesos de 26 municipios con menor Índice de Desarrollo Humano.

En la **cafeticultura**, destaca los apoyos que se brindaron en 2012 a 102 productores con una inversión de 200 mil pesos para la rehabilitación de 80 hectáreas de cafetales en dos municipios con menor IDH.

Con el mejoramiento de la **infraestructura y equipamiento para la transformación del café** se brindó atención especial en 2012 a 309 productores con una inversión de 1.5 millones de pesos para dos proyectos de beneficio húmedo, beneficio seco y torrefacción en municipios con menor IDH.

Se atendieron en seis años a 2,159 productores con 70 acciones de capacitación, como talleres, giras de intercambio, diplomados, cursos y asesorías, con una inversión de 4.1 millones de pesos.

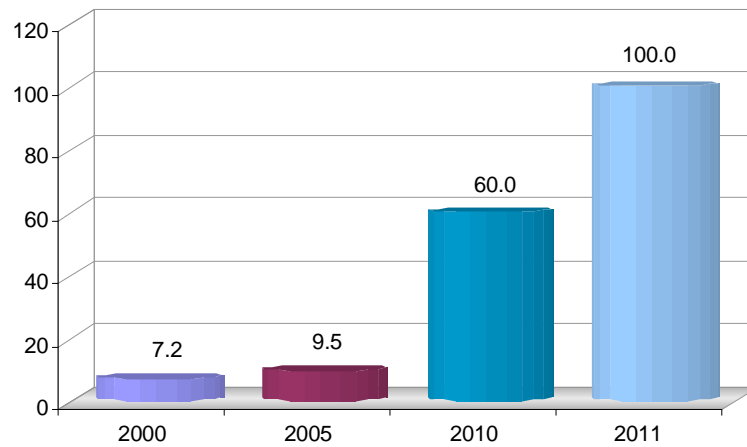
A través del **Programa de Producción Pecuaria Sustentable y Ordenamiento Ganadero y Apícola (PROGAN)**, en 2012 se atendieron a 3,411 productores de municipios con menor IDH, con una inversión de 35.3 millones de pesos para 86,521 cabezas de ganado y unidades apícolas.

Así también, para mejorar el ingreso y la alimentación de las familias, en 2012 se invirtieron 391 mil 186 pesos en la construcción y ejecución de 6 proyectos de *estanques rústicos* para cría y engorda de mojarra tilapia, en beneficio de 30 familias.

Resultados

Salud

Con la infraestructura de salud construida, se logró que al 2010, de acuerdo a los datos del Censo de Población y Vivienda, estos municipios aumentaran su cobertura de 10 a 60 habitantes de cada 100, declarándose en 2011 la cobertura universal de salud en todo el estado.

PORCENTAJE DE POBLACIÓN DERECHOHABIENTE EN LOS 28 MMIDH**Gráfica: 29****Fuente:** Secretaría de Hacienda

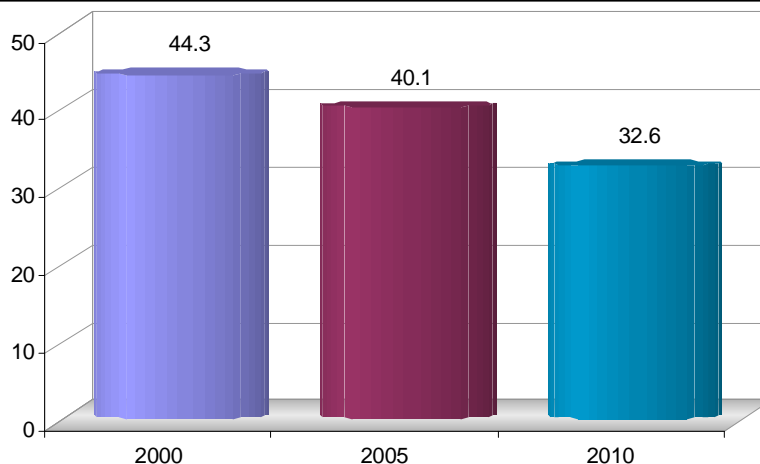
Con respecto a la mortalidad materna, a nivel estatal, Chiapas dejó de ocupar el primer lugar en este indicador y de las 17 muertes que se presentaron en estos municipios en 2006, para el año 2010 se presentaron 14.

El tracoma también ha presentado una constante reducción en los últimos años, llegando a un total de 82 casos nuevos en el 2010, en comparación con 760 en el 2005

Educación

El principal logro en el ámbito educativo es la reducción del analfabetismo y el aumento en las coberturas de educación media y superior.

En estos municipios, con los esfuerzos realizados se disminuyó a población analfabeta de 40.1 por ciento a 32.6 por ciento entre 2005 y 2010.

PORCENTAJE DE POBLACIÓN ANALFABETA EN LOS 28 MMIDH

Se redujo en 11.6 puntos porcentuales de 2000 a 2010 el analfabetismo

Gráfica: 30

Fuente: Secretaría de Hacienda

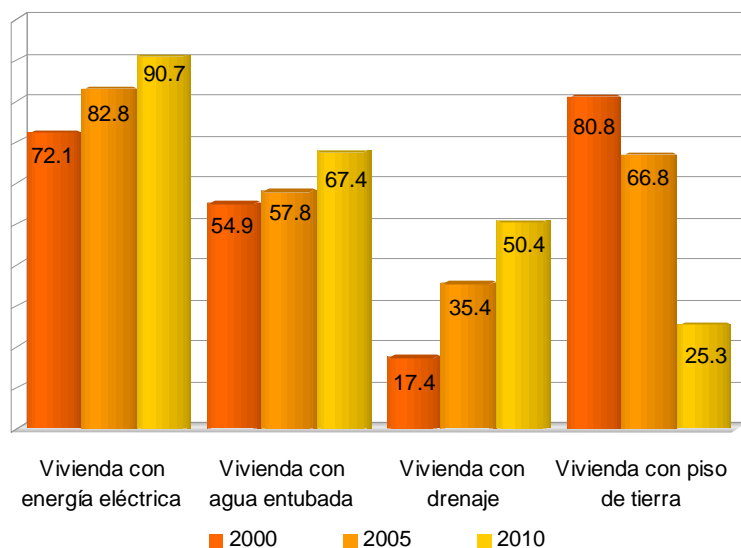
En 2005 se contabilizaban 75 niñas por cada 100 niños en la matrícula de las escuelas; para 2010 la cifra subió a 81. Los valores siguen siendo relativamente bajos comparados con el resto de la entidad pero el aumento en los últimos cinco años fue mayor en el grupo de los 28 municipios con menor IDH que en el resto del estado.

Servicios Básicos

Para el año 2010 el II Conteo de Población y el Censo de Población y Vivienda 2010 del INEGI permiten identificar que para el grupo de los 28 municipios con menor IDH la disponibilidad promedio del servicio de agua entubada en las viviendas se incrementó en casi 10 puntos porcentuales, el cual es un valor incluso más alto que para el resto de los municipios de la entidad, que solo crecieron en promedio cinco puntos porcentuales.

El incremento de 2000 al 2005 fue de 2.88 puntos porcentuales, mientras que de 2005 a 2010 fue de 9.6. Es decir, 3.4 veces el valor del quinquenio anterior, con ello más de 189 mil chiapanecos tienen ahora acceso a agua en los 28 municipios.

AVANCES EN LOS 28 MUNICIPIOS CON MENOR ÍNDICE DE DESARROLLO HUMANO



Gráfica: 31

Fuente: Secretaría de Hacienda

En el año 2005 los 28 municipios con menor Índice de Desarrollo Humano se encontraban con una cobertura promedio en el servicio de drenaje de la mitad de lo que existía en promedio en los demás municipios del estado. Para el año 2010 esa diferencia en el indicador pasó a ser del 33.8 por ciento.

El incremento del 2005 al 2010 en el porcentaje de viviendas con drenaje fue de 14.98 puntos porcentuales. Esto representa que del año 2005 al 2010 se sumaron más de 126 mil habitantes de los 28 municipios con menor IDH con acceso a este servicio.

En los 28 municipios del 2000 al 2005 se redujo 13.91 puntos porcentuales el número de viviendas con piso de tierra, mientras que el 2005 al 2010 fue de 41.55 puntos porcentuales; es decir, 2.9 veces más.

Con la inversión y las acciones realizadas en estos municipios se observan resultados importantes en el rezago y la marginación de estos municipios, gracias a lo cual de 2005 a 2010, 25 de los 28 municipios con menor IDH mejoraron su posición en el *ranking* nacional, cinco de ellos pasaron de un grado de rezago social de *Muy alto* a *Alto*.

Cuadro 43

GRADO DE REZAGO SOCIAL EN LOS 28 MUNICIPIOS CON MENOR ÍNDICE DE DESARROLLO HUMANO
2005 Y 2010

Municipio	Población Total		Grado de Rezago Social		Lugar que ocupa en el contexto nacional	
	2005	2010	2005	2010	2005	2010
Amatán	19 637	21 275	Alto	Alto	189	357
Amatenango del Valle	8 506	8 728	Muy alto	Muy alto	85	70
Chalchihuitán	13 295	14 027	Muy alto	Muy alto	10	8
Chamula	67 085	76 941	Muy alto	Muy alto	24	39
Chanal	9 050	10 817	Muy alto	Alto	74	157
Chenalhó	31 788	36 111	Muy alto	Muy alto	51	65
Chilón	95 907	111 554	Muy alto	Muy alto	55	107
Francisco León	6 454	7 000	Alto	Alto	245	608
Huixtán	19 018	21 507	Muy alto	Alto	87	135
Huitiupán	20 087	22 536	Alto	Alto	140	334
Larráinzar	17 320	20 349	Muy alto	Alto	104	201
Mitontic	9 042	11 157	Muy alto	Muy alto	20	31
Ocotepec	10 543	11 878	Alto	Alto	194	276
Oxchuc	41 423	43 350	Alto	Alto	132	117
Pantelhó	19 228	20 589	Muy alto	Muy alto	25	56
Pantepec	9 785	10 870	Alto	Alto	288	484
Sabanilla	23 675	25 187	Alto	Alto	274	385
Salto de Agua	53 547	57 253	Alto	Alto	231	415
Sitalá	10 246	12 269	Muy alto	Muy alto	4	15
Tenejapa	37 826	40 268	Alto	Alto	125	257
Tumbalá	28 884	31 723	Alto	Alto	126	218
Zinacantán	31 061	36 489	Muy alto	Muy alto	33	76
San Juan Cancuc	24 906	29 016	Muy alto	Muy alto	66	35
Aldama	4 906	5 072	Muy alto	Alto	21	272
Maravilla Tenejapa	10 906	11 451	Alto	Alto	153	261
Marqués de Comillas	8 538	9 856	Alto	Alto	222	540
San Andrés Duraznal	3 145	4 545	Alto	Alto	237	410
Santiago el Pinar	2 854	3 245	Muy alto	Alto	19	307

Fuente: Secretaría de Hacienda.

Realizando el ejercicio del cálculo del **Índice Absoluto de Marginación** para estos municipios se observan resultados similares, en donde municipios como Aldama y Santiago el Pinar tuvieron avances hasta de 17 puntos, como se aprecia en la tabla de Abatimiento de la marginación en los 28 municipios con menor IDH.

Cuadro 44

ABATIMIENTO DE LA MARGINACIÓN EN LOS 28 MUNICIPIOS CON MENOR INDICE DE DESARROLLO HUMANO				
Municipio	Índice Absoluto de Marginación 2000	Índice Absoluto de Marginación 2005	Índice Absoluto de Marginación 2010	Descenso
	2000	2005	2010	
Aldama	72.50	61.92	43.96	-17.97
Santiago El Pinar	64.27	58.71	42.03	-16.68
Sitalá	71.74	71.03	57.81	-13.22
Marqués De Comillas	66.47	55.89	44.39	-11.50
Salto De Agua	61.63	53.83	42.70	-11.12
Francisco León	64.23	52.32	41.45	-10.87
Larráinzar	58.45	54.37	43.93	-10.45
Huitiupán	61.33	52.87	42.65	-10.22
Mitontic	61.89	57.68	47.95	-9.74
Chilón	64.79	57.69	47.96	-9.74
Amatán	61.18	54.38	44.73	-9.65
Pantelhó	57.76	55.30	45.92	-9.38
Chanal	64.62	49.72	40.80	-8.91
Tenejapa	56.97	50.27	41.68	-8.58
Oxchuc	64.88	55.46	47.09	-8.37
Pantepec	60.09	49.44	41.20	-8.24
Zinacantán	62.25	54.07	45.87	-8.20
Tumbalá	60.24	54.54	46.38	-8.16
Amatenango Del Valle	59.81	57.80	49.66	-8.15
Chenalhó	63.99	55.18	47.32	-7.87
Huixtán	58.77	53.24	45.40	-7.84
Sabanilla	56.40	51.06	43.27	-7.79
Chamula	65.40	54.54	46.80	-7.75
San Juan Cancuc	67.97	55.06	47.56	-7.50
San Andrés Duraznal	53.12	48.79	42.25	-6.53
Ocoatepec	60.96	50.79	44.51	-6.28
Maravilla Tenejapa	60.30	50.51	44.58	-5.93
Chalchihuitán	75.34	61.48	56.59	-4.89

Fuente: Secretaría de Hacienda.

Se aprecia una mejora en los indicadores sociales de estos municipios, sin embargo aún falta mucho por hacer, para lo cual se deberá reforzar el trabajo de unidad con una estrategia definida y la focalización de recursos, para encaminar a la población chiapaneca hacia la conformación de un Chiapas más equitativo.